

ВНИИ ТРУДА

Изменения в трудовом законодательстве, вступающие в силу в 2022 году

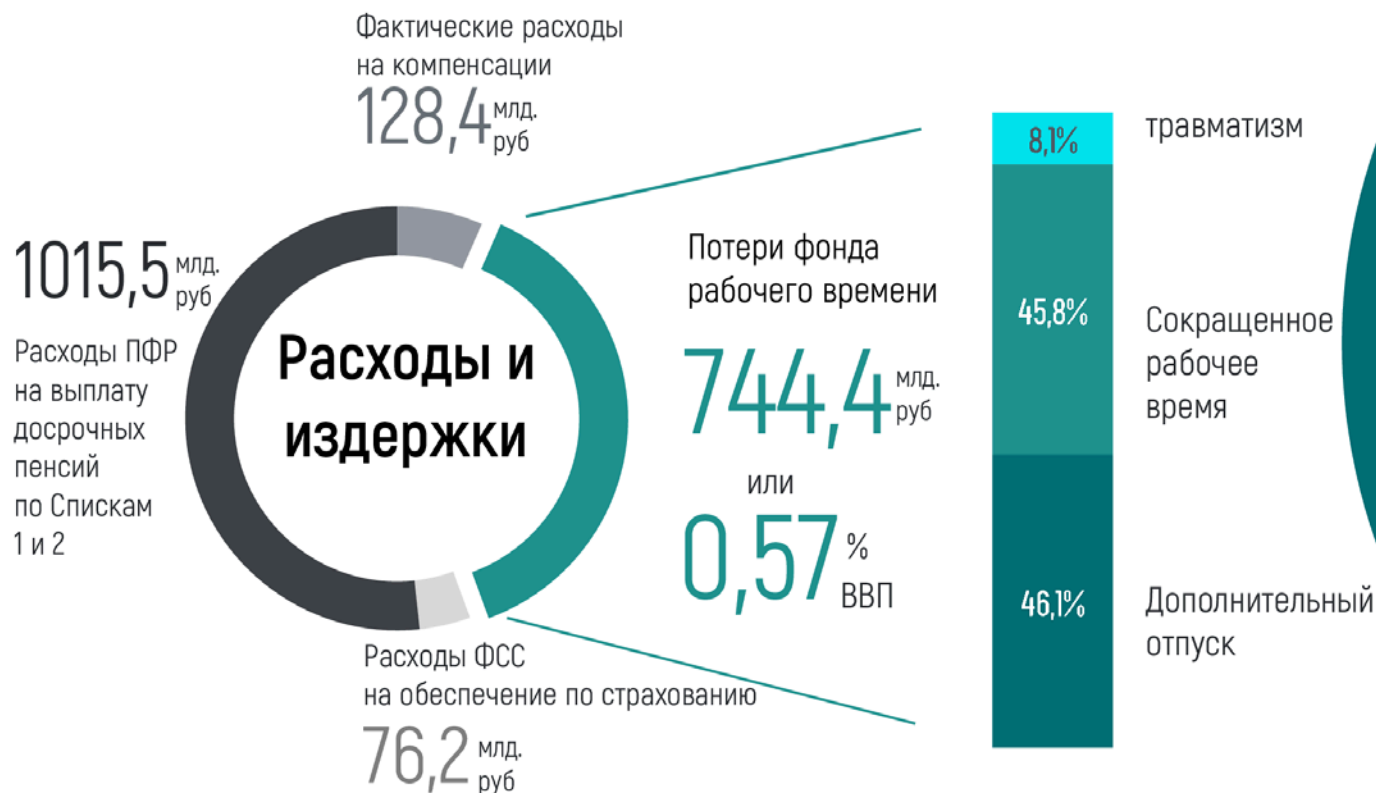


Безопасность –
это хороший бизнес!



Экономические потери

связанные с состоянием условий и охраны труда



Экономические
потери в 2021 году
составили

1,77 трлн.
руб.

или

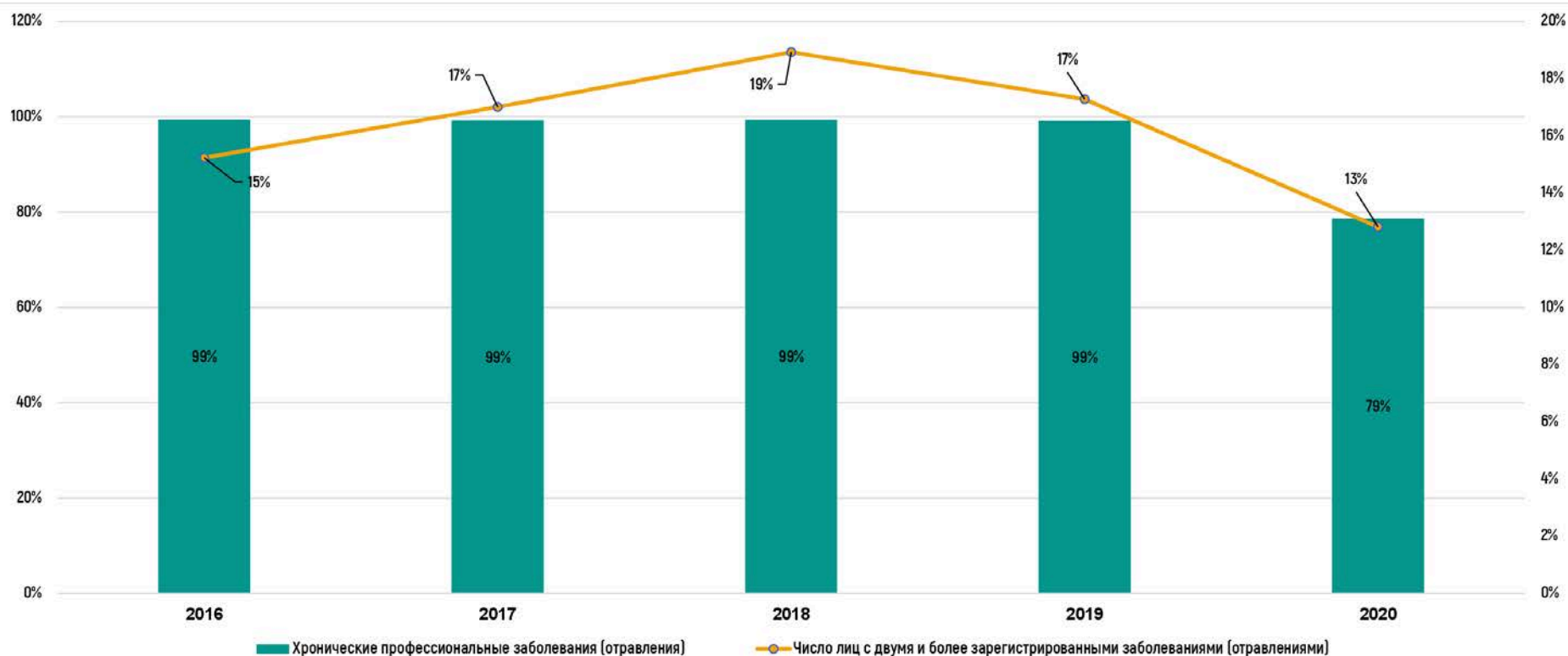
1,6% ВВП

4%



7 дней

36 часов



Доля лиц с хроническими заболеваниями и двумя и более зарегистрированными заболеваниями, и впервые установленной инвалидностью в общем числе лиц с впервые установленными профессиональными заболеваниями (отравлениями) в 2016–2020 годах (экспертный расчёт по данным Роспотребнадзора)

	Хронические профессиональные заболевания (отравления)	из них	
		Число лиц с двумя и более зарегистрированными заболеваниями (отравлениями)	С впервые установленной инвалидностью вследствие профессионального заболевания (отравления)
2016	99	15	14
2017	99	17	13
2018	99	19	13
2019	99	17	7

Доля лиц с хроническими заболеваниями, двумя и более зарегистрированными заболеваниями и впервые установленной инвалидностью в общем числе лиц с впервые установленными профессиональными заболеваниями (отравлениями) в 2016–2020 годах (экспертный расчёт по данным Роспотребнадзора)

Федеральный закон от 15.12.2001 N 167-ФЗ «Об обязательном пенсионном страховании в Российской Федерации»

Статья 33.2. Дополнительные тарифы страховых взносов для отдельных категорий страхователей с 1 января 2013 года



2.1. Для страхователей ... в зависимости от установленного по результатам специальной оценки условий труда ... класса условий труда ... применяются следующие дополнительные тарифы страховых взносов в Пенсионный фонд Российской Федерации на финансирование страховой пенсии:

класс 4 -8 %

класс 3.4 -7 % класс 3.3 -6 % класс 3.2 -4 % класс 3.1 -2 %

классы 1-2 0 %

[Личный кабинет](#) | [Инструменты диагностики](#)

Инструменты диагностики

- **Инструкции**
 - [Инструкция администратора предприятия](#)
 - [Вебинар «Диагностика потенциала производительности труда предприятия онлайн-инструментом РОСТ» от 22.04.2019](#)
- **Участники**
 - [Список сотрудников вашего предприятия, приглашенных вами для участия в диагностике](#)
- **Калькуляторы**
 - [Калькулятор расчета экономических потерь организации из-за наличия рабочих мест с вредными и \(или\) опасными условиями труда](#)
 - [Калькулятор расчета экономических потерь предприятия от производственного травматизма и профессиональных заболеваний](#)
 - [Калькулятор расчета численности административно-управленческого персонала](#)
- **Бенчмарки**
 - [Бенчмаркинг сравнения классов условий труда на рабочих местах](#)
 - [Бенчмаркинг по нормированию труда](#)
 - [Бенчмаркинг по дням нетрудоспособности](#)

Влияние условий труда на его производительность

(по данным НИИ труда, 1977 г.)



Применение люминесцентного
освещения

+10 % производительности
труда

- 20 % брака

**Световая
среда**



Температура
воздуха

26-30°

Работоспособность

- 20-50 %

от нормальной при
температуре в 18°

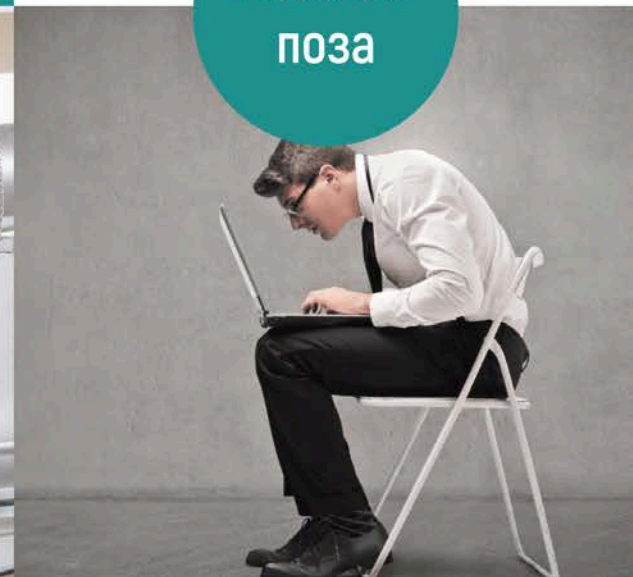
**Микро
климат**



Смена рабочей позы на более
удобную (эргономичную)

+2-5 % производительности
труда

**Рабочая
поза**



При уровне шума в 96 дБ

- 3 % выработки
при механической работе

- 8 % выработки
при работе вручную

чем при уровне шума в 80 дБ.

Повышенный уровень шума

+ 4-6 % времени на выполнение
1 технологической операции

При уровне шума в 90 дБ.

+ 20 % усилий для осуществления
1 технологической операции

+ 10-12 %

производительности

при снижении шума

- 10-13 дБ



Работа без перерывов

- 5-6 %

производительность

- 10-12 %

качество



Повышение утомляемости
в течение рабочей смены

+ 20 %

Затраты времени
на выполнение 1 технологической
операции



Соблюдение графиков
сменности

Наличие регламентированных
перерывов

+ 13-16 %

производительность



6,5 %

Технологические
и технические
(техногенные)
факторы

31,2 %

Неудовлетворительная
организация
производства работ

70 %

несчастных случаев
происходят по устранимым
причинам

Структура причин
несчастных
случаев
с тяжелыми
последствиями

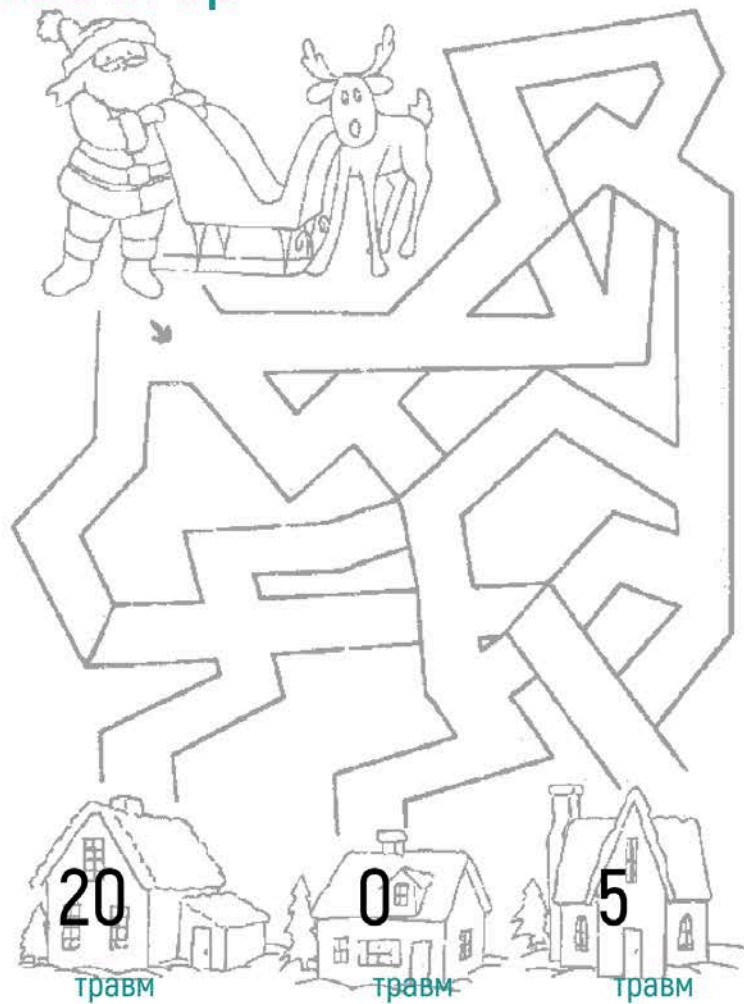
25,4 %

Иные причины

68,1 %

Причины
организационного
характера

Инвестор



Оценка эффективности реализации органами по труду субъектов Российской Федерации региональных программ по улучшению условий и охраны труда



Прямая экономия

экономия в результате сокращения затрат на выплаты по обязательному социальному страхованию от несчастных случаев на производстве и профессиональных заболеваний



Косвенная экономия

экономия, связанная с сокращением потерь рабочего времени в результате несчастных случаев на производстве и предоставлением компенсаций за работу во вредных и (или) опасных условиях труда (дополнительный отпуск и сокращенный рабочий день)



Изменение расходов

изменение (сокращение или увеличение) фактических расходов на компенсацию за работу во вредных и (или) опасных условиях труда



Госдума поддержала внедрение управления профессиональными рисками в организациях

[подробнее](#)



СИСТЕМА ОХРАНЫ ТРУДА НА
ПРЕДПРИЯТИИ

НОРМАТИВНАЯ И СПРАВОЧНАЯ
ИНФОРМАЦИЯ

СПЕЦИАЛЬНАЯ ОЦЕНКА УСЛОВИЙ
ТРУДА

РЕГИОНАЛЬНАЯ И
МЕЖДУНАРОДНАЯ ИНФОРМАЦИЯ

Территориальная
программа по
улучшению условий и
охраны труда

Формирование рейтинга
субъектов Российской
Федерации по уровню
соблюдения трудового
законодательства



Расчет размера
экономических потерь
организации от
производственного
травматизма и
профессиональных
заболеваний
организации

Информационная панель
СОУТ

Конференции, выставки,
семинары



Мониторинг условий и
охраны труда

Международное
сотрудничество

База лучших практик
субъектов РФ

Федеральный закон
от 31.07.2020 года
№247-ФЗ
«Об обязательных
требованиях
в Российской Федерации»

ифры
и

ИЕС



РЕЕСТР
ОБЯЗАТЕЛЬНЫХ
ТРЕБОВАНИЙ



КОН
НАД
ОРГ

альность
бований

Коммуникации
между участниками

Проз
и контро

Статья 3. Действие обязательных требований



1. Положения нормативных правовых актов, устанавливающих обязательные требования, **должны вступать в силу либо с 1 марта, либо с 1 сентября** соответствующего года, **но не ранее чем по истечении девяноста дней** после дня официального опубликования соответствующего нормативного правового акта, если иное не установлено федеральным законом или международным договором Российской Федерации.



4. Нормативным правовым актом Правительства Российской Федерации, федерального органа исполнительной власти или уполномоченной организации, содержащим обязательные требования, должен предусматриваться **срок его действия, который не может превышать шесть лет** со дня его вступления в силу, за исключением случаев, установленных федеральным законом или принятым в соответствии с ним нормативным правовым актом Правительства Российской Федерации.

Статья 3. Действие обязательных требований



7. В случае действия противоречащих друг другу обязательных требований в отношении одного и того же объекта и предмета регулирования, установленных нормативными правовыми актами **разной юридической силы**, подлежат применению обязательные требования, установленные нормативным правовым актом большей юридической силы. В случае действия противоречащих друг другу обязательных требований в отношении одного и того же объекта и предмета регулирования, установленных **нормативными правовыми актами равной юридической силы**, лицо считается добросовестно соблюдающим обязательные требования и **не подлежит привлечению к ответственности**, если оно обеспечило **соблюдение одного из таких обязательных требований**.

Статья 6. Обоснованность обязательных требований

Риск-ориентированный подход!



Необходимое условие установления обязательных требований - наличие риска причинения вреда (ущерба) охраняемым законом ценностям, на устранение которого направлено установление обязательных требований, и возможность и достаточность установления обязательных требований в качестве мер защиты охраняемых законом ценностей



Обязательные требования должны соответствовать современному уровню развития науки, техники и технологий в соответствующей сфере деятельности, развития национальной экономики и материально-технической базы.



4. При установлении обязательных требований оцениваются наличие и эффективность применения альтернативных мер.



3. Оценка наличия риска причинения вреда (ущерба) охраняемым законом ценностям, проводимая федеральным органом исполнительной власти или уполномоченной организацией при разработке проекта нормативного правового акта, устанавливающего обязательные требования, должна основываться на анализе объективной и регулярно собираемой информации об уровне причиненного охраняемым законом ценностям вреда (ущерба) и (или) иной информации применительно к отношениям, при регулировании которых предполагается установление обязательных требований

Статья 8. Открытость и предсказуемость



5. Перечень нормативных правовых актов (их отдельных положений), содержащих обязательные требования, оценка соблюдения которых осуществляется в рамках государственного контроля (надзора), привлечения к административной ответственности, предоставления лицензий и иных разрешений, аккредитации, **подлежит размещению на официальных сайтах органов государственной власти**, осуществляющих государственный контроль (надзор), предоставление лицензий и иных разрешений, аккредитацию, с текстами действующих нормативных правовых актов. Порядок размещения и актуализации перечней нормативных правовых актов (их отдельных положений), содержащих обязательные требования, устанавливается Правительством Российской Федерации.

Статья 14. Официальные разъяснения обязательных требований

Деятельность контролируемых лиц и действия их работников, осуществляемые в соответствии с руководствами по соблюдению обязательных требований, не могут квалифицироваться как нарушение обязательных требований

Руководства по соблюдению обязательных требований, которые влияют на снижение риска причинения вреда (ущерба) охраняемым законом ценностям и за нарушение которых предусмотрена административная ответственность, а также руководства по соблюдению обязательных требований, нарушение которых является типовым или массовым, подлежат обязательной разработке и размещению на официальном сайте федерального органа исполнительной власти, осуществляющего полномочия по государственному контролю (надзору), в информационно-телекоммуникационной сети "Интернет". Указанный федеральный орган исполнительной власти обеспечивает публичное обсуждение проекта руководства по соблюдению обязательных требований, а также его согласование с федеральным органом исполнительной власти, осуществляющим нормативно-правовое регулирование в соответствующей сфере общественных отношений

Руководства по соблюдению обязательных требований применяются контролируруемыми лицами на добровольной основе

Руководства по соблюдению обязательных требований утверждаются руководителем федерального органа исполнительной власти, осуществляющего полномочия по государственному контролю (надзору).

Информирование контролируемых лиц осуществляется в том числе посредством выпуска руководств по соблюдению обязательных требований. В руководство по соблюдению обязательных требований включаются пояснения относительно способов соблюдения обязательных требований, примеры соблюдения обязательных требований, рекомендации по принятию контролируруемыми лицами конкретных мер для обеспечения соблюдения обязательных требований. Указанное руководство не может содержать новые обязательные требования

Федеральные органы исполнительной власти в отношении принятых ими нормативных правовых актов дают официальные разъяснения обязательных требований исключительно в целях пояснения их содержания. Официальные разъяснения не могут устанавливать новые обязательные требования, а также изменять смысл обязательных требований и выходить за пределы разъясняемых обязательных требований.

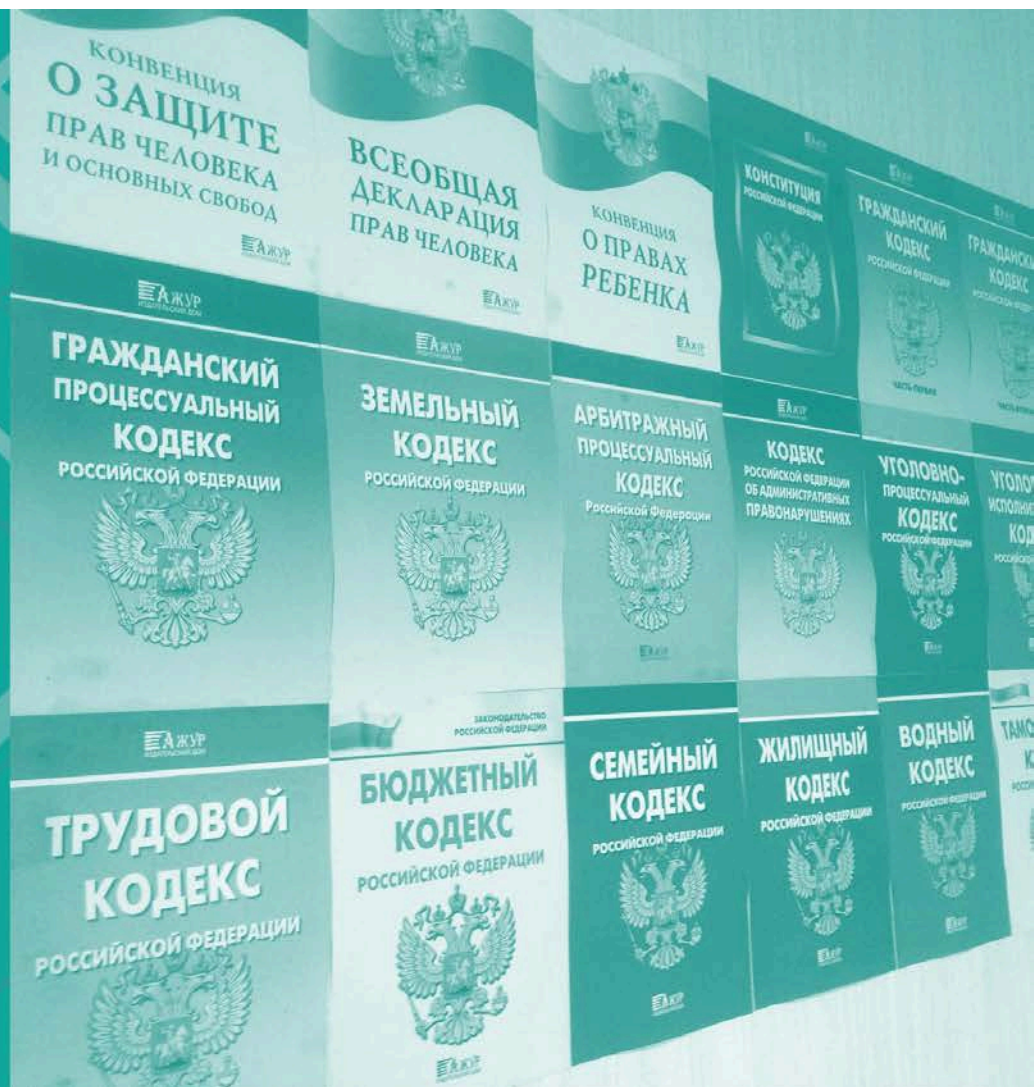
Официальные разъяснения обязательных требований утверждаются руководителем (заместителем руководителя) федерального органа исполнительной власти

Федеральные органы исполнительной власти, осуществляющие полномочия по государственному контролю (надзору), обязаны руководствоваться официальными разъяснениями обязательных требований федеральных органов исполнительной власти. Деятельность лиц, обязанных соблюдать обязательные требования, и действия их работников, осуществляемые в соответствии с официальными разъяснениями обязательных требований, не могут квалифицироваться как нарушение обязательных требований

Федеральные органы исполнительной власти, осуществляющие нормативно-правовое регулирование в соответствующей сфере общественных отношений, и федеральные органы исполнительной власти, осуществляющие полномочия по государственному контролю (надзору), обеспечивают информирование лиц, обязанных соблюдать обязательные требования (далее – контролируемые лица), о процедуре соблюдения обязательных требований, правах и обязанностях контролируемых лиц, полномочиях федеральных органов исполнительной власти, осуществляющих полномочия по государственному контролю (надзору), и их должностных лиц, иных вопросах соблюдения обязательных требований.

Постановление Правительства РФ от 31 декабря 2020 г. N 2467

"Об утверждении перечня нормативных правовых актов и групп нормативных правовых актов Правительства Российской Федерации, нормативных правовых актов, отдельных положений нормативных правовых актов и групп нормативных правовых актов федеральных органов исполнительной власти, правовых актов, отдельных положений правовых актов, групп правовых актов исполнительных и распорядительных органов государственной власти РСФСР и Союза ССР, решений Государственной комиссии по радиочастотам, содержащих обязательные требования, в отношении которых не применяются положения частей 1, 2 и 3 статьи 15 Федерального закона "Об обязательных требованиях в Российской Федерации"





4. Пункты 89, 90, 95, 96, 113, 1045, 1047, 1049 - 1052, 1054 - 1056, 1058, 1059, 1061, 1064 - 1067, 1069 - 1072, 1075, 1076, 1079 - 1093, 1096 - 1098, 1105 - 1108, 1111 - 1127, 1138 - 1148, 1155, 1156, 1158, 1159, 1161 - 1164, 1182 - 1185, 1188 - 1193, 1195 - 1205, 1208 - 1216, 1221, 1222 и 1224 - 1226 перечня действуют **до 1 марта 2021 г.**
5. Пункт 169 перечня действует **до 17 марта 2021 г.**
6. Пункт 245 перечня действует **до 1 апреля 2021 г.**
7. Пункты 100, 103, 125, 207, 228, 340, 369, 558, 582, 1046, 1048, 1053, 1068, 1073, 1074, 1077, 1094, 1099 - 1104, 1110, 1128 - 1131, 1133 - 1137, 1149 - 1154, 1157, 1165 - 1181, 1186, 1187, 1194, 1206, 1207, 1217, 1219, 1220, 1223 и 1227 перечня действуют **до 1 сентября 2021 г.**
8. Пункты 92, 159 и 763 перечня действуют **до 1 января 2022 г.**
- 8¹. Пункты 679, 714, 1044, 1057, 1060, 1063, 1078, 1095 и 1132 перечня действуют **до 1 января 2025 г.**
9. Пункты 14, 102, 112, 115, 116, 119 - 124, 126 - 134, 372 - 379, 470, 477 - 481, 611 - 613, 615 - 617, 619 - 621, 626 - 630, 632, 954, 986, 1010, 1011, 1013, 1020, 1022, 1032 - 1041 перечня действуют **до 1 марта 2022 г.**
10. Пункт 826 перечня в части актов исполнительных и распорядительных органов государственной власти РСФСР и Союза ССР действует **до 1 июля 2022 г.**
11. Пункты 4, 470, 609, 614, 618, 624, 631, 662, 664, 666 - 668, 677, 837, 853, 909, 964, 965, 973, 974, 977, 987, 989, 991 - 993, 997, 999, 1007, 1008, 1012, 1014, 1016 - 1019, 1023 - 1025, 1042 перечня действуют **до 1 сентября 2022 г.**
- 11¹. Пункты 996, 1004, 1015 перечня действуют **до 1 марта 2023 г.**



Федеральный государственный контроль (надзор) за соблюдением трудового законодательства и иных нормативных правовых актов, содержащих нормы трудового права

Группы актов в сфере трудового законодательства

826. Нормативные правовые акты Правительства Российской Федерации, уполномоченных федеральных органов исполнительной власти, исполнительных и распорядительных органов государственной власти РСФСР и Союза ССР об установлении районных коэффициентов и процентных надбавок к заработной плате работников, занятых на работах в местностях с особыми климатическими условиями.

<...>

956. Постановление Правительства РСФСР от 18 декабря 1991 г. N 48 "Об утверждении Положения о государственных природных заповедниках в Российской Федерации".

Реализация подпрограммы «Безопасный труд» программы «Содействие занятости населения»

Задачи подпрограммы

1

Обеспечение приоритета предупреждения производственного травматизма и профессиональной заболеваемости

2

Улучшение условий труда

Основные мероприятия



Разработка и внедрение предупредительной модели управления охраной труда



Модернизация инструментов государственного управления охраной труда



Стимулирование работодателей к улучшению условий труда на рабочих местах

В этом году стартовала общественно-просветительская кампания «Здоровье. Ответственность. Труд», направленная на популяризацию охраны труда и сохранение здоровья на работе

<https://vk.com/zdoroveotvetstvennosttrud>

<https://www.facebook.com/zdoroveotvetstvennosttrud/>

<https://www.instagram.com/zdoroveotvetstvennosttrud/>

Изменения в трудовом законодательстве



Федеральный закон
от 02.07.2021 г.
№ 311-ФЗ

ТРУДОВОЙ КОДЕКС

РОССИЙСКОЙ ФЕДЕРАЦИИ

КОДЕКС



Статья 209. Основные понятия



Профессиональный риск

- вероятность причинения вреда жизни и (или) здоровью работника в результате воздействия на него вредного и (или) опасного производственного фактора при исполнении им своей трудовой функции с учетом возможной тяжести повреждения здоровья



Управление профессиональными рисками

- комплекс взаимосвязанных мероприятий и процедур, являющихся элементами системы управления охраной труда и включающих в себя выявление опасностей, оценку профессиональных рисков и применение мер по снижению уровней профессиональных рисков или недопущению их повышения, мониторинг и пересмотр выявленных профессиональных рисков

Статья 209.1. Основные принципы обеспечения безопасности труда

Основными принципами обеспечения безопасности труда являются:



предупреждение и профилактика опасностей;

Принцип предупреждения и профилактики опасностей означает, что работодатель систематически должен реализовывать мероприятия по улучшению условий труда, включая ликвидацию или снижение уровней профессиональных рисков или недопущение повышения их уровней, с соблюдением приоритетности реализации таких мероприятий



минимизация повреждения здоровья работников

Принцип минимизации повреждения здоровья работников означает, что работодателем должны быть предусмотрены меры, обеспечивающие постоянную готовность к локализации (минимизации) и ликвидации возможных последствий профессиональных рисков

Приоритетность реализации мероприятий по улучшению условий труда, ликвидации или снижению уровней профессиональных рисков или недопущению повышения их уровней устанавливается в примерном перечне, указанном в части третьей статьи 225 настоящего Кодекса.

Статья 212.1. Подзаконные нормативные правовые акты, содержащие государственные нормативные требования охраны труда



правила по охране труда, а также иные нормативные правовые акты, содержащие требования охраны труда, предусмотренные настоящим Кодексом



единые типовые нормы бесплатной выдачи работникам средств индивидуальной защиты

В целях содействия соблюдению правил по охране труда разрабатываются и утверждаются национальные стандарты безопасности труда.

Статья 213.1 Соответствие зданий, сооружений, оборудования, технологических процессов и материалов государственным нормативным требованиям охраны труда



Машины, механизмы и другое производственное оборудование, транспортные средства, технологические процессы, материалы и химические вещества, средства индивидуальной и коллективной защиты работников, в том числе иностранного производства, должны соответствовать государственным нормативным требованиям охраны труда и иметь обязательное подтверждение соответствия в случаях, установленных законодательством о техническом регулировании.



В производстве запрещается применение вредных или опасных веществ, материалов, продукции, товаров, токсикологическая (санитарно-гигиеническая, медико-биологическая) оценка которых не проводилась.

Глава 35. Права и обязанности работодателя и работника в области охраны труда

реализация мероприятий по улучшению условий и охраны труда

**Статья 214 ТК РФ.
Обязанности
работодателя в
области охраны труда**

систематическое выявление опасностей и профессиональных рисков, их регулярный анализ и оценку

ведение реестра (перечня) нормативных правовых актов (в том числе с использованием электронных вычислительных машин и баз данных), содержащих требования охраны труда, в соответствии со спецификой своей деятельности, а также доступ работников к актуальным редакциям таких нормативных правовых актов

разработка мер, направленных на обеспечение безопасных условий и охраны труда, оценку уровня профессиональных рисков перед вводом в эксплуатацию производственных объектов, вновь организованных рабочих мест

Приказ Минтруда России от 29 октября 2021 г. № 772н

«Об утверждении основных
требований к порядку разработки и
содержанию правил и инструкций
по охране труда, разрабатываемых
работодателем»

Зарегистрировано в Минюсте России 26 ноября
2021 г. N 66015



Разработан на основе постановления Минтруда
России от 17 декабря 2002 г. N 80

Об утверждении методических рекомендаций по
разработке государственных нормативных
требований охраны труда

Разделы 3 и 4

Приказ Минтруда России от 22 сентября 2021 г. № 656н

«Об утверждении примерного перечня мероприятий по предотвращению случаев повреждения здоровья работников (при производстве работ (оказании услуг) на территории, находящейся под контролем другого работодателя (иного лица)»

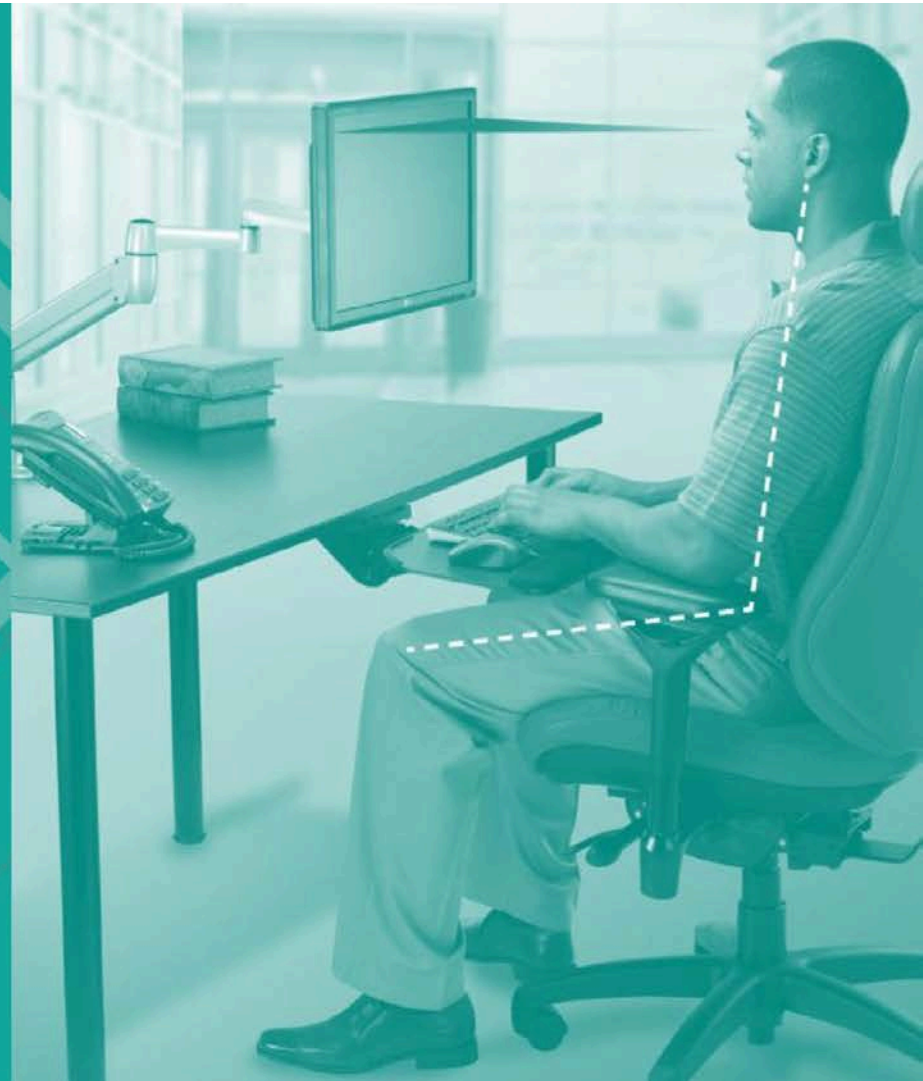
Зарегистрировано в Минюсте России 2 декабря 2021 г. N 66192



Приказ Минтруда России от 29 октября 2021 г. № 774н

«Об утверждении общих требований
к организации безопасного
рабочего места»

Зарегистрирован в Минюсте России 25 ноября 2021
г. N 65987



Статья 214.1. Запрет на работу в опасных условиях труда

Работодатель обязан приостановить работы на рабочих местах в случаях, если условия труда на таких рабочих местах по результатам специальной оценки условий труда отнесены к опасному классу условий труда



Устранение оснований, послуживших установлению опасного класса условий труда, осуществляется на основе плана мероприятий, который разрабатывает работодатель



Копия утвержденного работодателем плана мероприятий направляется работодателем в территориальный орган Роструда



Возобновление деятельности работодателя на рабочих местах, указанных в части первой настоящей статьи, допускается только по результатам внеплановой специальной оценки условий труда, подтверждающей снижение класса условий труда.

Распоряжение Правительства Российской Федерации от 4 декабря 2021 г. № 3455-р

Перечень работ, на которые не
распространяется запрет,
установленный статьей 214.1
Трудового кодекса Российской
Федерации

[28 видов работ]



Статья 214.2. Права работодателя в области охраны труда



использовать в целях контроля за безопасным производством работ приборы, устройства, оборудование и (или) комплексы (системы) приборов, устройств, оборудования, обеспечивающих дистанционную видео-, аудио или иную фиксацию процессов производства работ, обеспечивать хранение полученной информации



вести документооборот в области охраны труда в электронном виде



предоставлять дистанционный доступ к наблюдению за безопасным производством работ, а также к базам электронных документов работодателя в области охраны труда федеральному органу исполнительной власти, уполномоченному на осуществление федерального государственного надзора

Статья 22.1. Электронный документооборот в сфере трудовых отношений

Положения настоящей статьи и статей 22.2 и 22.3 настоящего Кодекса **не применяются** в отношении



акта о несчастном случае на производстве по установленной форме

документов, подтверждающих прохождение работником инструктажей по охране труда, в том числе лично подписываемых работником

Статья 215. Обязанности работника в области охраны труда



правильно использовать оборудование, инструмент, сырье и материалы, применять технологию



следить за исправностью используемых оборудования и инструментов



немедленно извещать своего непосредственного или вышестоящего руководителя о любой известной ему ситуации, угрожающей жизни и здоровью людей, о нарушении работниками и другими лицами, участвующими в производственной деятельности работодателя, требований охраны труда, о каждом известном ему несчастном случае, происшедшем на производстве, или об ухудшении состояния своего здоровья, в том числе о проявлении признаков профессионального заболевания, острого отравления



незамедлительно поставить в известность своего непосредственного руководителя о выявленных неисправностях используемых оборудования и инструментов, нарушениях применяемой технологии, несоответствии используемых сырья и материалов, приостановить работу до их устранения

Статья 216. Права работника в области охраны труда



Статья 216.1. Гарантии права работников на труд в условиях, соответствующих требованиям охраны труда



Статья 216.2. Право работника на получение информации об условиях и охране труда



Статья 216.3. Обеспечение права работника на санитарно-бытовое обслуживание

Приказ Минтруда России от 29 октября 2021 г. № 773н

Об утверждении форм (способов)
информирования работников об их трудовых
правах, включая право на безопасные условия
труда, и примерного перечня информационных
материалов в информирования работников об
их трудовых правах, включая право на
безопасные условия труда

Зарегистрировано в Минюсте России 14 декабря 2021 г. N 66317



Приказ Минтруда России от 17 декабря 2021 г. № 894н

Об утверждении рекомендаций
по размещению работодателем
информационных материалов в целях
информирования работников об их
трудовых правах, включая право на
безопасные условия и охрану труда

НЕ зарегистрировано в Минюсте России



Система управления охраной труда





Статья 209 ТК РФ

Система управления охраной труда -
комплекс взаимосвязанных и
взаимодействующих между собой элементов,
устанавливающих политику и цели в области
охраны труда у конкретного работодателя и
процедуры по достижению этих целей.



Статья 217 ТК РФ

Примерное положение о системе управления охраной труда утверждается федеральным органом исполнительной власти, осуществляющим функции по выработке и реализации государственной политики и нормативно-правовому регулированию в сфере труда, с учетом мнения Российской трехсторонней комиссии по регулированию социально-трудовых отношений

Приказ Минтруда России от 29 октября 2021 г. № 776н

«Об утверждении Примерного
положения о системе управления
охраной труда»

Зарегистрировано в Минюсте России 14 декабря 2021 г.
N 66318



1. Примерное положение о системе управления охраной труда разработано в целях оказания содействия работодателям в соблюдении требований охраны труда посредством

создания, внедрения и обеспечения функционирования СУОТ в организации

в разработке локальных нормативных актов, определяющих порядок функционирования СУОТ

в разработке мер, направленных на создание безопасных условий труда, предотвращение производственного травматизма и профессиональной заболеваемости

Работодатель устанавливает структуру и порядок функционирования СУОТ в локальном нормативном акте, принимаемом с учетом Примерного положения.



2. СУОТ является неотъемлемой частью управленческой и (или) производственной системы работодателя. СУОТ представляет собой единство:



а) организационной структуры управления организации (согласно штатному расписанию), предусматривающей установление обязанностей и ответственности в области охраны труда на всех уровнях управления;



б) мероприятий, обеспечивающих функционирование СУОТ и контроль за эффективностью работы в области охраны труда;



в) документированной информации, включающей локальные нормативные акты, регламентирующие мероприятия СУОТ, организационно-распорядительные и контрольно-учетные документы.



6. Положения СУОТ **распространяются** на всех работников, работающих у работодателя в соответствии с трудовым законодательством Российской Федерации. В рамках СУОТ учитывается деятельность **на всех рабочих местах, во всех структурных подразделениях** (филиалах, обособленных подразделениях, территориях, зданиях, сооружениях и других объектах) работодателя, находящихся в его ведении.

3. Создание и обеспечение функционирования СУОТ **осуществляются** работодателем **с учетом** специфики **деятельности** организации, принятых на себя **обязательств** по охране труда, **содержащихся** в международных, межгосударственных и национальных **стандартах и руководствах, достижений** современной науки и **наилучших применимых практик** по охране труда.



7. Установленные СУОТ положения по безопасности, относящиеся к нахождению и перемещению по объектам работодателя, **распространяются** на всех лиц, находящихся на территории, в зданиях и сооружениях работодателя, в том числе для представителей органов надзора и контроля и работников подрядных организаций, допущенных к выполнению работ и осуществлению иной деятельности на территории и объектах работодателя в соответствии с требованиями применяемых у работодателя нормативных правовых актов.

Указанные положения по безопасности СУОТ доводятся до перечисленных лиц при проведении вводных инструктажей и посредством включения необходимых для соблюдения положений СУОТ в договоры на выполнение подрядных работ.



В случае регулярного (не реже одного раза в год) заключения договора подряда, **разрабатывается и утверждается** распорядительным документом работодателя положение о допуске подрядных организаций к производству работ на территории работодателя, в котором будет указан необходимый перечень документов, представляемых перед допуском к работам и правила организации таких работ.



рабочих мест с вредными и/или опасными условиями труда



производственных процессов, содержащих опасности травмирования работников



результаты выявления (идентификации) опасностей и оценки уровней профессиональных рисков, связанных с этими опасностями

8. При определении состава соблюдаемых работодателем норм Примерного положения и их полноты **учитываются наличие** у работодателя:

25. Работодатель **обязан** обеспечить систематическое выявление опасностей и профессиональных рисков, их регулярный анализ и оценку.



27. Примерный перечень опасностей, их причин (источников), а также мер управления/контроля рисков приведен в приложении N 1. Работодатель вправе изменять перечень указанных опасностей или включать в него дополнительные опасности, исходя из специфики своей деятельности.



26. Меры управления профессиональными рисками (мероприятия по охране труда) **направляются** на исключение выявленных у работодателя опасностей или снижение уровня профессионального риска.





28. Относящиеся к деятельности работодателя **государственные нормативные требования** охраны труда **учитываются** при **разработке**, внедрении, поддержании и постоянном улучшении СУОТ.

32. **Планирование** мероприятий по охране труда **учитывает** изменения, которые влияют на функционирование СУОТ, включая:



а) изменения в **нормативных правовых актах**, содержащих государственные нормативные требования охраны труда;



б) изменения в **условиях труда работников** (результатах специальной оценки условий труда [СОУТ и ОНР]);



в) **внедрение новой продукции**, услуг и процессов или изменение существующих продукции, услуг и процессов, сопровождающихся изменением расположения рабочих мест и производственной среды (здания и сооружения, оборудование, технологические процессы, инструменты, материалы и сырье).



43. Организация процесса обучения и проверки знаний требований охраны труда **осуществляется** работодателем в соответствии с нормами трудового законодательства.

Базовые процессы СУОТ организации

специальная оценка условий труда

оценка профессиональных рисков



группа процессов, направленных на обеспечение допуска работника к самостоятельной работе

- ✓ проведение медицинских осмотров и освидетельствований работников;
- ✓ проведение обучения работников;
- ✓ обеспечение работников средствами индивидуальной защиты (далее - СИЗ);
- ✓ реагирование на аварийные ситуации;
- ✓ реагирование на несчастные случаи;
- ✓ реагирование на профессиональные заболевания



группа процессов реагирования на ситуации



группа сопутствующих процессов по охране труда

- ✓ санитарно-бытовое обеспечение работников;
- ✓ работникам молока или других равноценных пищевых продуктов;
- ✓ обеспечение работников лечебно-профилактическим питанием;
- ✓ обеспечение соответствующих режимов труда и отдыха работников в соответствии с трудовым;
- ✓ обеспечение социального страхования работников;
- ✓ взаимодействие с государственными надзорными органами, органами исполнительной власти и профсоюзного контроля;
- ✓ обеспечение безопасности работников при эксплуатации зданий и сооружений;
- ✓ ж) обеспечение безопасности работников при эксплуатации оборудования;
- ✓ з) обеспечение безопасности работников при осуществлении технологических процессов;
- ✓ и) обеспечение безопасности работников при эксплуатации применяемых инструментов;
- ✓ к) обеспечение безопасности работников при применении сырья и материалов;
- ✓ л) обеспечение безопасности работников подрядных организаций



группа процессов, направленных на обеспечение безопасной производственной среды

55. Основными процессами и процедурами, устанавливающими порядок действий, направленных на обеспечение функционирования процессов и СУОТ в целом, являются:





70. В целях улучшения функционирования СУОТ **определяются и реализуются мероприятия** (действия), направленные на улучшение

- функционирования СУОТ,
- **контроля** реализации процедур и исполнения мероприятий по охране труда,
- **результатов расследований** аварий (инцидентов), несчастных случаев на производстве, микроповреждений (микротравм), профессиональных заболеваний,
- **результатов контрольно-надзорных мероприятий** органов государственной власти,
- **предложений, поступивших от работников** и (или) их уполномоченных представителей, а также иных заинтересованных сторон.

71. Процесс формирования корректирующих действий по совершенствованию функционирования СУОТ **является одним из этапов** функционирования СУОТ и направлен на разработку мероприятий по повышению эффективности и результативности как отдельных процессов (процедур) СУОТ, так и СУОТ в целом.

75. В Примерном положении содержатся нормы, которые работодатель **вправе использовать** для внедрения и обеспечения функционирования СУОТ. Нормы Примерного положения обеспечивают работодателю реализацию системного процессного подхода к обеспечению функционирования СУОТ.



77. Работодатель с учетом специфики деятельности, структуры управления (организационной структуры), численности работников, государственных нормативных требований охраны труда **вправе самостоятельно определить необходимую ему СУОТ.**



78. **Допускается упрощение структуры** СУОТ у отдельных работодателей **при условии соблюдения ими государственных нормативных требований охраны труда.**



79. Работодатель **вправе использовать Примерное положение в полном объеме или частично** для систематического улучшения функционирования действующей СУОТ.



Приложение 1 ПРИМЕРНЫЙ ПЕРЕЧЕНЬ ОПАСНОСТЕЙ И МЕР ПО УПРАВЛЕНИЮ ИМИ В РАМКАХ СУОТ



Приложение 2 ПРИМЕРНЫЙ ПЕРЕЧЕНЬ РАБОТ ПОВЫШЕННОЙ ОПАСНОСТИ, К КОТОРЫМ ПРЕДЪЯВЛЯЮТСЯ ОТДЕЛЬНЫЕ ТРЕБОВАНИЯ ПО ОРГАНИЗАЦИИ РАБОТ И ОБУЧЕНИЮ РАБОТНИКОВ



Статья 218 ТК РФ

Рекомендации по выбору методов оценки уровней профессиональных рисков и по снижению уровней таких рисков утверждаются федеральным органом исполнительной власти, осуществляющим функции по выработке и реализации государственной политики и нормативно-правовому регулированию в сфере труда, по согласованию с федеральным органом исполнительной власти, осуществляющим функции по выработке государственной политики и нормативно-правовому регулированию в сфере обеспечения санитарно-эпидемиологического благополучия населения, с учетом мнения Российской трехсторонней комиссии по регулированию социально-трудовых отношений.

Приказ Минтруда России от 31 января 2022 г. № 926

Об утверждении Рекомендаций
по выбору методов оценки уровней
профессиональных рисков
и по снижению уровней таких рисков

НЕ зарегистрировано в Минюсте России





Разделы по критериям выбора методов написаны на основе
ГОСТ Р 58771-2019 Менеджмент риска. Технологии оценки риска
(применяется с 01.03.2020 взамен ГОСТ Р ИСО/МЭК 31010-2011)

4.1. Методы оценки уровня профессиональных рисков, рекомендуемые для предприятий малого и микро-бизнеса

- 4.1.2. Матричный метод
- 4.1.1. Контрольные листы

4.2. Наиболее распространенные методы оценки риска

- 4.2.1. Матричный метод на основе балльной оценки
- 4.2.2. Анализ «Галстук-бабочка» (Bow Tie Analysis)

4.3. Методы оценки рисков производственных процессов и технологических систем

- 4.3.1. Анализ причинно-следственных связей
- 4.3.2. Метод анализа сценариев
- 4.3.3. Метод анализа «дерева решений»
- 4.3.4. Метод анализа уровней защиты (LOPA – Layers of Protection Analysis)
- 4.3.5. Метод технического обслуживания, направленный на обеспечение надежности

4.4. Методы оценки рисков, связанных с безопасностью продукции, оборудования и производственных процессов

- 4.4.2. Исследование HAZOP
- 4.4.1. Анализ опасности и критических контрольных точек

V. Иные методы, применяемые для оценки профессиональных рисков

- 5.1. Структурированный метод «Что, если?» (SWIFT)
- 5.2. Метод анализа влияния человеческого фактора (HRA – Human Reliability Assessment)
- 5.3. Оценка риска получения профессионального заболевания
- 5.4. Анализ эффективности затрат (анализ «затрат и выгод»)



П.п. 5.4.3. и 5.4.4. включают методы, содержащиеся в:

- ✓ ГОСТ Р 58771-2019 Менеджмент риска. Технологии оценки риска (применяется с 01.03.2020 взамен ГОСТ Р ИСО/МЭК 31010-2011)
- ✓ Приложении № 8 к Руководству по безопасности «Методические основы по проведению анализа опасностей и оценки риска аварий на опасных производственных объектах» (утверждено приказом Ростехнадзора от 11.04.2016 г. № 144)

В приложениях содержатся примеры матриц и списков контрольных вопросов в помощь малому и микро-бизнесу

и работах повышенной опасности

		ТЯЖЕСТЬ ПОСЛЕДСТВИЙ		
		Микро-отрасли, требующие оказания помощи (шарпаны, санки, небольшие порезы)	Травмы с необходимостью медицинского вмешательства или с временной потерей трудоспособности до 5 дней (переломы, ушибы, ожоги, порезы, лопавшиеся ногти)	Несчастный случай (переломы, травмы, отравления, ожоги, профессиональное заболевание с временной потерей трудоспособности свыше 5 дней)
		Минимальное воздействие	Умеренное воздействие	Существенное воздействие
		1	2	3
очень высокая вероятность (ожидалось более 5 раз в год на предприятии)	5	5	10	15
высокая вероятность (ожидалось не менее 1 раза в неделю на предприятии)	4	4	8	12
средняя вероятность (ожидалось 1 раз в месяц на предприятии)	3	3	6	9
низкая вероятность (ожидалось 1 раз в квартал на предприятии)	2	2	4	6
очень низкая вероятность (ожидалось 1 раз в год на предприятии)	1	1	2	3



Статья 218 ТК РФ

Рекомендации по классификации, обнаружению, распознаванию и описанию опасностей утверждаются федеральным органом исполнительной власти, осуществляющим функции по выработке и реализации государственной политики и нормативно-правовому регулированию в сфере труда, с учетом мнения Российской трехсторонней комиссии по регулированию социально-трудовых отношений.

Приказ Минтруда России от 31 января 2022 г. № 36

Об утверждении Рекомендаций
по классификации, обнаружению,
распознаванию и описанию
опасностей

НЕ зарегистрировано в Минюсте России



Рекомендации разработаны **для оказания методической и практической помощи** руководителям и специалистам по охране труда и другим лицам, заинтересованным **в создании системы управления профессиональными рисками в рамках системы управления охраной труда** у работодателя



в целях обеспечения правильности и полноты установления опасностей, воздействующих на работников в процессе трудовой деятельности, а также источников этих опасностей



для эффективной реализации процедуры управления профессиональными рисками в системе управления охраной труда

Классификация опасностей рекомендуется для их эффективного выявления (идентификации) на рабочих местах (рабочих зонах), при выполнении отдельных работ в рамках процедуры управления профессиональными рисками в СУОТ

Выявленные опасности рекомендуется классифицировать следующими способами:



а) по видам профессиональной деятельности работников с учетом наличия вредных (опасных) производственных факторов;



б) по причинам возникновения опасностей на рабочих местах (рабочих зонах), при выполнении работ, при нештатной (аварийной) ситуации;



в) по опасным событиям вследствие воздействия опасности (профессиональные заболевания, травмы), приведенной в Примерном перечне опасностей и мер по управлению ими в рамках СУОТ.

Приведенные способы классификации опасностей
рекомендуется применять при осуществлении идентификации
опасностей

в привязке к объектам исследования

при описании выявленных опасностей



видам работ



рабочим местам (рабочим зонам)



по профессиям



структурным подразделениям



территории работодателя

Примерные классификации опасностей в зависимости от выбранного способа классификации приведены в приложениях № 1 и № 2 к Рекомендациям.

Классификация опасностей по видам профессиональной деятельности работников



выявление опасностей и объектов их возникновения при выполнении работниками конкретных отдельных работ, независимо от объекта (места) их проведения

Классификация опасностей по опасным событиям вследствие воздействия опасности (профессиональные заболевания, травмы) и (или) по причинам возникновения опасностей

выявление опасностей на исследуемых объектах работодателя – на территории, рабочих местах (рабочих зонах)

в случае возникновения нештатных и аварийных ситуаций на исследуемых объектах работодателя – на территории, рабочих местах (рабочих зонах)

Выявление (идентификация) опасностей



«процесс осознания того, что опасность существует, и определения ее характерных черт»^[1]

или



«процесс распознавания и понимания опасности на рабочем месте и для работников, чтобы оценить, расставить по приоритетам, устранить или уменьшить риски в области безопасности труда и охраны здоровья»^[2].



Работы по распознаванию опасностей рекомендуется проводить с привлечением работников и их представителей путем проведения с ними обсуждения, анкетирования и других форм взаимодействия.

^[1] ГОСТ Р 51901.1-2002 «Менеджмент риска. Анализ риска технологических систем» (принят и введен в действие постановлением Госстандарта России от 7 июня 2002 г. № 236-ст).

^[2] ГОСТ Р ИСО 45001-2020. Национальный стандарт Российской Федерации. Системы менеджмента безопасности труда и охраны здоровья. Требования и руководство по применению» (принят приказом Росстандарта от 28 августа 2020 г. № 581-ст).

Выявление (идентификация) опасностей - ключевой этап при управлении профессиональными рисками в рамках системы управления охраной труда

Для нахождения и распознавания опасностей **с учетом выбранного способа классификации рекомендуется** определить/разграничить подлежащие обследованию

По результатам, рекомендуется формировать перечень идентифицированных (выявленных) опасностей

От полноты этого перечня зависит, все ли опасности на рабочих местах и вне этих рабочих мест будут контролироваться в рамках системы управления охраной труда у работодателя.



рабочие места



выполняемые работы



места выполнения работ



нештатные и аварийные ситуации

При проведении работы по распознаванию опасностей рекомендуется учитывать как штатные, так и возможные нештатные и аварийные ситуации, а также учитывать опасности, которые могут воздействовать на работников привлекаемых работодателем подрядных организаций.

Нахождение и распознавание опасностей на рабочих местах рекомендуется выполнять посредством:



нахождения и распознавания опасностей на основе обследования территории, объектов, структурных подразделений, рабочих мест (рабочих зон), выполняемых работ и опроса работников



сбора исходной информации, необходимой для нахождения и распознавания опасностей



нахождения и распознавания опасностей на основе анализа государственных нормативных требований охраны труда по результатам работы с реестром (перечнем) нормативных правовых актов работодателя, содержащих требования охраны труда (при его наличии), а также в соответствии со спецификой деятельности работодателя

На данном этапе
рекомендуется провести
сбор информации,
включающей в себя:



виды выполняемых работ, сведения о зданиях, сооружениях, о территориях, оборудовании, технологических процессах, применяемых инструментах, сырье и материалах



перечни нормативных правовых актов, содержащих государственные нормативные требования по охране труда, иные требования, связанные с безопасностью (локальные нормативные акты, правила и инструкции по эксплуатации оборудования, стандарты на оборудование, здания и сооружения и т. д.) (при наличии)



сведения об условиях труда: результатах специальной оценки условий труда и (или) производственного контроля условий труда у работодателя

- ✓ **требования нормативных правовых актов**, технических регламентов, технологической (эксплуатационной) документации на машины, механизмы, оборудование, инструменты, документов и технических требований на сырье, материалы, процессы, локальных нормативных актов, должностных инструкций, а также сведения из справочной и научно-технической литературы и др.;
- ✓ **перечень видов выполняемых работ**, мест пребывания работника при выполнении работ, нештатных и аварийных ситуаций

примерный перечень объектов возникновения опасностей:
используемое оборудование, инструменты и приспособления, материалы и сырье, помещения и объекты зданий, сооружений, территории, на которых осуществляется выполнение работ, приведенный в приложении № 3 к Рекомендациям

- ✓ сведения, содержащиеся в **протоколах исследований, предписаниях, актах, справках и других документах** органов государственного контроля (надзора);
- ✓ **предписания специалистов по охране труда**, представления уполномоченных лиц по охране труда профсоюзов, предложения комитета (комиссии) по охране труда;
- ✓ **материалы расследований несчастных случаев** и профессиональных заболеваний, а также микроповреждений (микротравм)

Источниками информации
для выявления
(идентификации)
опасностей являются:

- ✓ результаты проведения **производственного контроля** условий труда;
- ✓ результаты **ступенчатого контроля** за условиями и охраной труда.
- ✓ результаты проведения специальной оценки условий труда;
- ✓ результаты **наблюдения за технологическим процессом**, средой, рабочими местами, деятельностью привлекаемых работодателем подрядных организаций на территории работодателя, внешними факторами, способными оказать влияние на производственный (технологический) процесс (состояние дорог и иных подъездных путей, организация питания, климатические условия и др.)
- ✓ сведения об оказании работникам и иным лицам **первой медицинской помощи** на территории работодателя;
- ✓ сведения об использовании **аптечек** первой помощи
- ✓ **жалобы и обращения** работников по поводу имеющихся на их рабочих местах (рабочих зонах) факторов опасности;
- ✓ результаты **анализа анкет**, бланков, опросных листов и пр.;
- ✓ **опыт практической деятельности** работодателя, включая статистические данные

Для получения информации по исходным данным **рекомендуется выполнять сбор и анализ** технологической, методической и технической **документации, локальных и нормативных правовых актов**, результатов ранее проведенного контроля состояния охраны труда, содержащих необходимые сведения.

Перед началом процедуры нахождения и распознавания опасностей рекомендуется реализовать мероприятия, предусмотренные пунктом 6 Рекомендаций

По результатам сбора исходных данных для нахождения и распознавания опасностей **рекомендуется сформировать перечень документов и материалов**, описывающих технологические процессы, выполняемые работником технологические операции, места пребывания работников, объекты возникновения опасностей, а также результаты оценки условий труда, имеющуюся статистику проявления опасностей (несчастные случаи, профессиональные заболевания, аварии, инциденты, происшествия и т.п.).

По результатам данного этапа рекомендуется сформировать **первичный перечень** (реестр) опасностей

которые **известны и описаны** в нормативных правовых актах, содержащих государственные нормативные требования охраны труда, а также в иных документах

посредством **выборки из имеющегося** у работодателя комплекта нормативных правовых актов, содержащих государственные нормативные требования охраны труда и иные требования, положений, применимых к:

конкретному рабочему месту (рабочей зоне)

конкретной выполняемой работе или аварийной ситуации

посредством нахождения и распознавания **явных опасностей**

позволяющих установить

объекты возникновения опасностей

факторы, обуславливающие возможность возникновения опасностей и опасных событий

опасные события и виды опасностей

Перечень документов и порядок их анализа с целью получения информации по исходным данным для выявления (идентификации) опасностей представлен в **таблице № 1**.

Таблица № 1 Состав нормативных правовых актов и иных документов для проведения анализа

№ п/п	Источник информации	Что смотреть в рамках анализа	Содержание итоговой информации
1. Нормативные правовые акты			
1.1	Профессиональные стандарты	Описание трудовых функций, входящих в профессиональный стандарт (функциональная карта вида профессиональной деятельности), Характеристика обобщенных трудовых функций	Инвентаризация объектов исследования: выполняемых работ; Инвентаризация требований к подготовке персонала
1.2	Стандарты безопасности труда, в том числе разработанные и применяемые работодателем	Требования к безопасному выполнению работ	Инвентаризация объектов исследования: выполняемых работ, мест выполнения работ, нестандартных и аварийных ситуаций; Инвентаризация требований к безопасному выполнению работ
1.3	Межотраслевые / отраслевые правила по охране труда	Требования к зданиям, территории, площадкам, организации рабочих мест, производственным процессам	Инвентаризация объектов исследования: выполняемых работ, мест выполнения работ, нестандартных и аварийных ситуаций; Инвентаризация объектов возникновения опасностей и опасных событий; Инвентаризация требований к безопасному выполнению работ
2. Локальные нормативные документы			
2.1	Должностные инструкции работников (персонала)	Характеристика работ	Инвентаризация объектов исследования: выполняемых работ, мест выполнения работ, нестандартных и аварийных ситуаций; Инвентаризация требований к безопасному выполнению работ; Инвентаризация объектов возникновения опасностей
2.2	Инструкции по охране труда	Требования к зданиям, территории, площадкам, организации рабочих мест, производственным процессам	Инвентаризация объектов исследования: выполняемых работ, нестандартных и аварийных ситуаций; Инвентаризация объектов возникновения опасностей и опасных событий; Инвентаризация требований к безопасному выполнению работ
3. Техническая документация			
3.1	Нормативные технические документы (стандарты и регламенты выполнения работ, технологические карты)	Перечни выполняемых работ, описание технологического процесса, используемое оборудование, инструменты, сырье и т.д.	Инвентаризация объектов исследования: выполняемых работ, мест выполнения работ, нестандартных и аварийных ситуаций; Инвентаризация объектов возникновения опасностей и опасных событий; Инвентаризация требований к безопасному выполнению работ
3.2	Инструкции по эксплуатации оборудования, приспособлений и инструментов	Раздел «Требования безопасности»	Инвентаризация требований к безопасному выполнению работ и обслуживанию оборудования, приспособлений и инструментов, зданий и сооружений
4. Результаты контроля состояния охраны и условий труда			
4.1	Результаты производственного контроля за условиями труда и выполнением санитарно-противоэпидемических и профилактических мероприятий	Протоколы инструментальных измерений факторов производственной среды	Инвентаризация объектов исследования: мест пребывания работников; Инвентаризация факторов, обуславливающих возможность возникновения опасностей и опасных событий
4.2	Результаты проведения специальной оценки условий труда	Карта специальной оценки условий труда, Протоколы инструментальных измерений факторов производственной среды и трудового процесса	Инвентаризация объектов исследования: мест пребывания работников; Инвентаризация объектов возникновения опасностей и опасных событий; Инвентаризация факторов, обуславливающих возможность возникновения опасностей и опасных событий
4.3	Перечень и описание несчастных случаев и профессиональных заболеваний, акты расследования несчастных случаев и профессиональных заболеваний	Причины и обстоятельства несчастных случаев	Инвентаризация объектов возникновения опасностей и факторов, обуславливающих возможность возникновения опасностей и опасных событий; Инвентаризация объектов исследования: нестандартных и аварийных ситуаций; Идентификация опасных событий, которые реализовывались у работодателя



Если **объектами исследования** являются **места выполнения работ**, на основе информации из используемых работодателем **результатов производственного контроля** условий труда

анализ сведений из протоколов инструментальных измерений факторов производственной среды

После этого указанные требования **рекомендуется сравнить**

с примерной классификацией опасностей по видам деятельности (приложение № 1 к Рекомендациям)

примерной классификацией опасностей в зависимости от причин возникновения опасностей (приложение № 2 к Рекомендациям)

с **опасными событиями** в Примерном перечне опасностей и мер по управлению ими в рамках СУОТ

Опасность считается **предварительно идентифицированной в случае совпадения** сведений из результатов производственного контроля условий труда с данными по факторам, обуславливающим возможность возникновения опасностей и опасных событий, а также с аналогичными данными перечисленных примерных классификаций



Если **объектами исследования** являются **места выполнения работ**, на основе информации из используемых работодателем **результатов проведения специальной оценки условий труда**

анализ сведений из карт специальной оценки условий труда и протоколов инструментальных измерений факторов производственной среды и трудового процесса

Сведения, содержащиеся в строке 022 карты специальной оценки условий труда рассматриваемого рабочего места сопоставляются

с объектами возникновения опасностей (приложение № 3 к Рекомендациям)

Сведения, содержащиеся в строках 030 и 040 карты специальной оценки условий труда и в протоколах инструментальных измерений факторов производственной среды и трудового процесса в части перечня идентифицированных и исследованных факторов

с опасными событиями в Примерном перечне опасностей и мер по управлению ими в рамках СУОТ

В случае установления хотя бы одного соответствия последовательно сопоставить

примерной классификацией опасностей по видам деятельности (приложение № 1 к Рекомендациям)

примерной классификацией опасностей в зависимости от причин возникновения опасностей (приложение № 2 к Рекомендациям).



Если **объектами исследования** являются **нештатные и аварийные ситуации**, на основе информации из **описания происшедших у работодателя несчастных случаев** и профессиональных заболеваний, а также **актов их расследования**

анализ содержащейся в них информации
применительно к причине возникновения рассматриваемых ситуаций

После этого указанные требования **рекомендуется сравнить**

с объектами возникновения опасностей (приложение № 3 к Рекомендациям)

с опасными событиями в Примерном перечне опасностей и мер по управлению ими в рамках СУОТ

В случае установления **хотя бы одного** соответствия последовательно сопоставить

с примерной классификацией опасностей по видам деятельности (приложение № 1 к Рекомендациям)

с примерной классификацией опасностей в зависимости от причин возникновения опасностей (приложение № 2 к Рекомендациям).

Результаты предварительного распознавания опасностей, **рекомендуется оформлять** с привязкой к объектам исследования **в виде Перечня** (реестра) выявленных опасностей, который **рекомендуется актуализировать** после проведения **специальной оценки условий труда, выполнения мероприятий** по улучшению условий труда, введения **нового оборудования и иных мероприятий**, способных оказать влияние на состав воздействующих на работников опасностей

В Перечень
рекомендуется
включать
следующие позиции:

наименование объекта исследования (рабочего места/рабочей зоны/производственной операции/производственного объекта/вида выполняемых работ/нештатной (аварийной) ситуации);

наименование предварительно идентифицированной опасности

описание потенциального опасного события в соответствии с Примерным перечнем опасностей и мер по управлению ими в рамках СУОТ

наименование объектов возникновения опасности

перечень рабочих мест и иных объектов исследования, которые подвергаются воздействию опасности

сведения о классе (подклассе) условий труда по соответствующему фактору по результатам специальной оценки условий труда для опасностей, связанных с факторами производственной среды и трудового процесса

перечень существующих мер контроля риска (защиты от опасности) в соответствии с идентифицированными в соответствии с таблицей № 1 требованиями с указанием ссылок на нормативные правовые акты и иные документы, содержащих данные требования

оценку вероятности опасного события (заполняется предварительно)

оценку потенциальных последствий опасного события (заполняется предварительно)

уровень профессионального риска (высокий, умеренный, незначительный или согласно иной выбранной работодателем классификации) (заполняется предварительно)

дополнительные меры по контролю риска (защите от опасности) (заполняется для высоких рисков и при необходимости для умеренных рисков)

Располагать опасности при формировании указанного Перечня (реестра) опасностей **рекомендуется в порядке их значимости:** от наибольшей значимости к наименьшей (т.е. от наибольшей оценки уровней профессиональных рисков к наименьшей).

Результатом сбора исходных данных **анализа государственных нормативных требований** охраны труда и требований **иных** перечисленных в таблице № 1 **документах** являются связанные между собой перечни:



объектов исследования



объектов и факторов возникновения опасностей



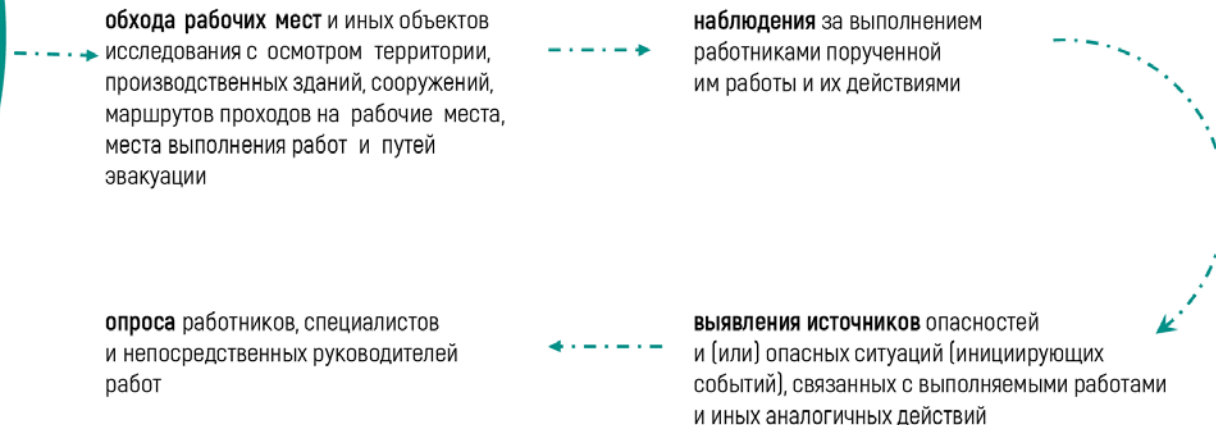
предварительно выявленных опасностей и мер управления ими

Данные сведения рекомендуется включать в Перечень (реестр) опасностей на исследуемых объектах

На данном этапе осуществляется **нахождение и распознавание опасностей** путем **обследования рабочих мест и иных объектов исследования** с **подтверждением или дополнением перечня** предварительно идентифицированных опасностей, установленного по результатам выполнения предыдущего этапа на основе анализа требований нормативных правовых и иных документов

Опасности **рекомендуется определять на всех объектах исследования** (рабочих местах (рабочих зонах), территориях, объектах), где находится работник или куда ему необходимо прибыть в связи с его работой.

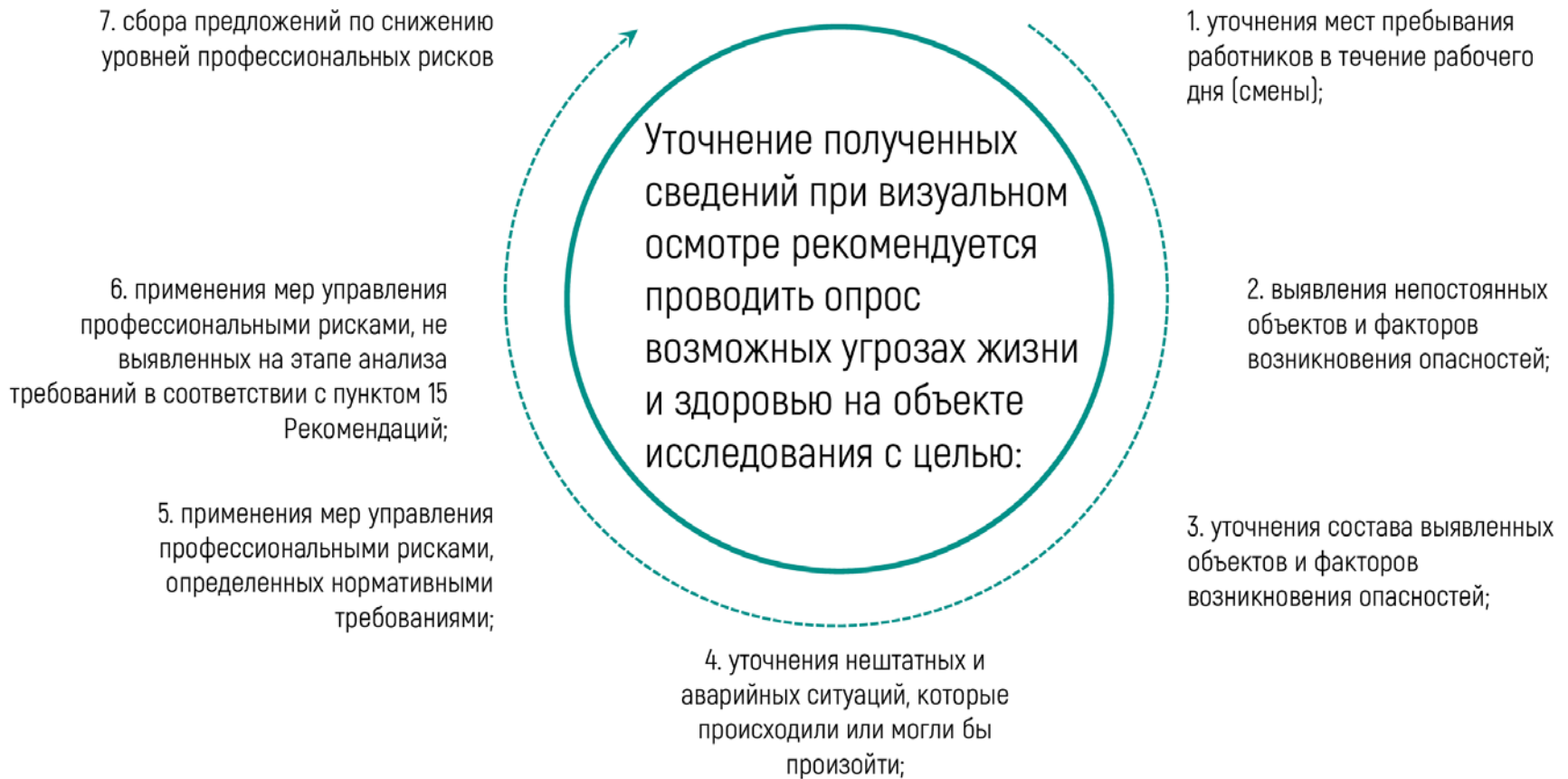
Обследование рабочих мест и иных объектов исследования рекомендуется осуществлять путем:



Визуальный осмотр мест пребывания работников при выполнении работ рекомендуется проводить с целью подтверждения наличия объектов и факторов возникновения опасностей, установления не выявленных при документарном анализе объектов исследования объектов и факторов возникновения опасностей, а также уточнения мер по управлению опасностями.

Результаты указанного осмотра рекомендуется фиксировать в Рекомендуемой анкете результатов осмотра места нахождения работников при выполнении работ.

В эту форму могут быть включены дополнительные сведения, исходя из специфики деятельности конкретного работодателя.



К процедурам обнаружения, распознавания и описания опасностей и последующей оценки профессиональных рисков **рекомендуется привлекать**



технологов



руководителей первичных трудовых коллективов (мастеров участков, бригадиров)



уполномоченных (доверенных) лиц по охране труда профессиональных союзов (трудовых коллективов)



самих работников.



Опрос **рекомендуется** проводить **в форме интервью с фиксацией ответов** в предлагаемой форме примерной анкеты опроса работника об опасностях в местах выполнения работ

Допускается включение дополнительных вопросов в содержащийся в данной форме перечень вопросов



в целях учета специфики деятельности работодателя



в целях подтверждения практического применения мер по управлению опасностями



обнаружения, распознавания и описания опасностей, не выявленных на этапе документарного анализа мер управления

По результатам осмотра рабочих мест и опроса работников и рекомендуется **уточнить и откорректировать** сведения об объектах исследования, объектах и факторах возникновения опасностей, а также о мерах по управлению этими опасностями.

Указанные **дополнения/исправления** рекомендуется внести в **Перечень** (реестр) опасностей на исследуемых объектах

Позиции 8 - 11 Перечня (реестра) выявленных опасностей **рекомендуется окончательно заполнять** после выбора и применения соответствующего метода оценки риска

Выявленные в соответствии с указанными Рекомендациями опасности **учитываются** в **СУОТ** у конкретного работодателя в целях принятия мер по их снижению.

После проведения процедур обнаружения, распознавания и описания опасностей и оценки уровней профессиональных рисков **работники должны быть** ознакомлены с их результатами.



Приложение № 1 **Примерная классификация опасностей по видам деятельности**



Приложение № 2 **Примерная классификация опасностей в зависимости от причин возникновения опасностей**



Приложение № 3 **Примерный перечень объектов возникновения опасностей**



Приложение № 4 **Рекомендуемая анкета результатов осмотра места нахождения работников при выполнении работ**



Приложение № 5 **Примерная анкета опроса работника об опасностях в местах выполнения работ**



Статья 220 ТК РФ

Порядок проведения предварительных (при поступлении на работу) и периодических (в течение трудовой деятельности) медицинских осмотров и их периодичность устанавливаются федеральным органом исполнительной власти, осуществляющим функции по выработке и реализации государственной политики и нормативно-правовому регулированию в сфере здравоохранения, если иное не предусмотрено законодательством Российской Федерации.

Приказ Минтруда России и Минздрава России от 31 декабря 2020 г. № 988н/1420н

«Об утверждении перечня вредных и
(или) опасных производственных
факторов и работ, при выполнении
которых проводятся обязательные
предварительные медицинские осмотры
при поступлении на работу и
периодические медицинские осмотры»

Зарегистрировано в Минюсте России 29 января
2021 г. N 62278



Приказ Минздрава России от 28 января 2021 г.

№ 29н

«Об утверждении Порядка проведения обязательных предварительных и периодических медицинских осмотров работников, предусмотренных частью четвертой статьи 213 Трудового кодекса Российской Федерации, перечня медицинских противопоказаний к осуществлению работ с вредными и (или) опасными производственными факторами, а также работам, при выполнении которых проводятся обязательные предварительные и периодические медицинские осмотры»

Зарегистрировано в Минюсте России 29 января 2021 г. N 62277



Статья 220. Обеспечение работников средствами индивидуальной защиты



Для защиты от воздействия вредных и (или) опасных факторов производственной среды и (или) загрязнения, а также на работах, выполняемых в особых температурных условиях, работникам бесплатно выдаются средства индивидуальной защиты и смывающие средства, прошедшие подтверждение соответствия в порядке, установленном законодательством Российской Федерации о техническом регулировании.



Нормы бесплатной выдачи средств индивидуальной защиты и смывающих средств работникам устанавливаются работодателем на основании единых Типовых норм выдачи средств индивидуальной защиты и смывающих средств с учетом результатов специальной оценки условий труда, результатов оценки профессиональных рисков, мнения выборного органа первичной профсоюзной организации или иного уполномоченного представительного органа работников (при наличии).



Статья 221 ТК РФ

Правила обеспечения работников средствами индивидуальной защиты и смывающими средствами, а также единые Типовые нормы выдачи средств индивидуальной защиты и смывающих средств устанавливаются федеральным органом исполнительной власти, осуществляющим функции по выработке и реализации государственной политики и нормативно-правовому регулированию в сфере труда, с учетом мнения Российской трехсторонней комиссии по регулированию социально-трудовых отношений..

Приказ Минтруда России от 29 октября 2021 г. № 767н

«Об утверждении Единых типовых норм
выдачи средств индивидуальной защиты
и смывающих средств»

Зарегистрировано в Минюсте России 29 декабря
2021 г. N 66671

Вступит в силу 01.09.2023 г.



Приказ Минтруда России от 29 октября 2021 г. N 766н

«Об утверждении правил обеспечения работников средствами индивидуальной защиты и смывающими средствами»

Зарегистрировано в Минюсте России 29 декабря
2021 г. N 66670

Вступит в силу 01.09.2023 г.





Статья 222 ТК РФ

Нормы и условия бесплатной выдачи молока или других равноценных пищевых продуктов, лечебно-профилактического питания, порядок осуществления компенсационной выплаты, предусмотренной частью первой настоящей статьи, устанавливаются федеральным органом исполнительной власти, осуществляющим функции по выработке и реализации государственной политики и нормативно-правовому регулированию в сфере труда, по согласованию с федеральным органом исполнительной власти, осуществляющим функции по выработке государственной политики и нормативно-правовому регулированию в сфере обеспечения санитарно-эпидемиологического благополучия населения, с учетом мнения Российской трехсторонней комиссии по регулированию социально-трудовых отношений.

Приказ Минтруда России от 12 мая 2022 г. № 291н

«Об утверждении перечня вредных производственных факторов на рабочих местах с вредными условиями труда, установленными по результатам специальной оценки условий труда, при наличии которых занятым на таких рабочих местах работникам выдаются бесплатно по установленным нормам молоко или другие равноценные пищевые продукты, норм и условий бесплатной выдачи молока или других равноценных пищевых продуктов, порядка осуществления компенсационной выплаты, в размере, эквивалентном стоимости молока или других равноценных пищевых продуктов»

Зарегистрировано в минюсте России 30 мая 2022 г. N
68624



Приказ Минтруда России от 16 мая 2022 г. № 298н

«Об утверждении перечня отдельных видов работ, при выполнении которых работникам предоставляется бесплатно по установленным нормам лечебно-профилактическое питание, норм бесплатной выдачи витаминных препаратов, а также норм и условий бесплатной выдачи лечебно-профилактического питания»

Зарегистрировано в минюсте России 30 мая 2022 г. N
68627





Статья 223 ТК РФ

Структура службы охраны труда в организации и численность работников службы охраны труда определяются работодателем с учетом рекомендаций федерального органа исполнительной власти, осуществляющего функции по выработке и реализации государственной политики и нормативно-правовому регулированию в сфере труда, с учетом мнения Российской трехсторонней комиссии по регулированию социально-трудовых отношений.

Приказ Минтруда России от 31 января 2022 г.

№ 37

«Об утверждении рекомендаций по
структуре службы охраны труда в
организации и по численности
работников службы охраны труда»

НЕ зарегистрировано в Минюсте России



Структура документа



I. Общие положения



II. Организация службы охраны труда



III. Определение структуры Службы

При формировании структуры Службы рекомендуется учитывать **взаимосвязь элементов системы управления охраной труда** у работодателя, направленных на выполнение принятой политики в области охраны труда, постановленных целей по охране труда, мероприятий и внутренних процедур, направленных на их достижение.



IV. Определение нормативной численности работников Службы



V. Методика расчета численности работников службы охраны труда

IV. Определение нормативной численности работников Службы

Основные должностные обязанности работников Службы, которые рекомендуется учитывать работодателем при определении численности работников службы охраны труда



Обеспечение функционирования системы управления охраной труда, проведение консультаций и координация по вопросам охраны труда, планирование мероприятий по охране труда



Составление отчетности по установленным формам, ведение документированной информации по охране труда у работодателя



Контроль за соблюдением законодательных и иных нормативных правовых актов по охране труда у работодателя и в его структурных подразделениях



Участие в проведении специальной оценки условий труда, производственного контроля условий труда, выявлении опасностей и управлении профессиональными рисками на рабочих местах



Обеспечение и координация проведения оперативного контроля за состоянием охраны труда у работодателя и в его структурных подразделениях



Участие в расследовании и учете несчастных случаев, установлении обстоятельств и причин, приведших к возникновению микроповреждений (микротравм) работников



Подготовка и организация проведения инструктажей, обучения и проверки знаний требований охраны труда у работодателя



Участие в реализации мероприятий, направленных на улучшение условий труда у работодателя; организация информационных мероприятий по охране труда

Статья 223. Служба охраны труда у работодателя



В целях обеспечения соблюдения требований охраны труда, осуществления контроля за их выполнением у каждого работодателя, осуществляющего производственную деятельность, численность работников которого превышает 50 человек, создается служба охраны труда или вводится должность специалиста по охране труда.



Работодатель, численность работников которого не превышает 50 человек, принимает решение о создании службы охраны труда или введении должности специалиста по охране труда с учетом специфики своей производственной деятельности.



При отсутствии у работодателя, указанного в части второй настоящей статьи, службы охраны труда, специалиста по охране труда, **имеющего соответствующее образование**, их функции осуществляют работодатель - индивидуальный предприниматель (лично), руководитель организации, другой уполномоченный работодателем работник либо организация или индивидуальный предприниматель, оказывающие услуги в области охраны труда, привлекаемые работодателем по гражданско-правовому договору.



Статья 224 ТК РФ

Примерное положение о комитете (комиссии) по охране труда утверждается федеральным органом исполнительной власти, осуществляющим функции по выработке и реализации государственной политики и нормативно-правовому регулированию в сфере труда

Приказ Минтруда России от 22 сентября 2021 г. № 650н

«Об утверждении примерного положения
о комитете (комиссии) по охране труда»

Зарегистрирован в Минюсте России 30 ноября 2021 г. N
66145





Статья 225 ТК РФ

Примерный перечень ежегодно реализуемых работодателем за счет указанных средств мероприятий по улучшению условий и охраны труда, ликвидации или снижению уровней профессиональных рисков либо недопущению повышения их уровней устанавливается федеральным органом исполнительной власти, осуществляющим функции по выработке и реализации государственной политики и нормативно-правовому регулированию в сфере труда

Приказ Минтруда России от 29 октября 2021 г. № 771н

«Об утверждении примерного перечня
ежегодно реализуемых работодателем
мероприятий по улучшению условий и
охраны труда, ликвидации или снижению
уровней профессиональных рисков либо
недопущению повышения их уровней»

Зарегистрирован в Минюсте России 03 декабря 2021 г. N
66196



32 мероприятия

Немного скорректирован в соответствии с мероприятиями, финансируемыми за счёт средств ФСС, а также с новой редакцией X Раздела ТК РФ



1. Проведение специальной оценки условий труда, выявления и оценки опасностей, оценки уровней профессиональных рисков, реализация мер, разработанных по результатам их проведения *(было 3 отдельных мероприятия, ушло приведение условий труда в соответствие с установленными требованиями по результатам СОУТ).*



15. Обеспечение естественного и искусственного освещения на рабочих местах, в бытовых помещениях, местах прохода работников. *(было Приведение уровней естественного и искусственного освещения на рабочих местах, в бытовых помещениях, местах прохода работников в соответствии с действующими нормами)*



21. Проведение обучения по охране труда, в том числе обучения безопасным методам и приемам выполнения работ, обучения по оказанию первой помощи пострадавшим на производстве, обучения по использованию (применению) средств индивидуальной защиты, инструктажей по охране труда, стажировки на рабочем месте (для определенных категорий работников) и проверки знания требований охраны труда. *(было 2 отдельных мероприятия, не было СИЗ, ушло обучение ответственных за эксплуатацию ОПО)*



22. Приобретение отдельных приборов, устройств, оборудования и (или) комплексов (систем) приборов, устройств, оборудования, непосредственно обеспечивающих проведение обучения по вопросам безопасного ведения работ, в том числе горных работ, и действиям в случае аварии или инцидента на опасном производственном объекте и (или) дистанционную видео- и аудио фиксацию инструктажей, обучения и иных форм подготовки работников по безопасному производству работ, а также хранение результатов такой фиксации.



30. Приобретение систем обеспечения безопасности работ на высоте.



31. Разработка и приобретение электронных программ документооборота в области охраны труда в электронном виде с использованием электронной подписи или любого другого способа, позволяющего идентифицировать личность работника, в соответствии с законодательством Российской Федерации.



32. Приобретение приборов, устройств, оборудования и (или) комплексов (систем) приборов, устройств, оборудования, обеспечивающего дистанционную видео-, аудио или иную фиксацию процессов производства работ.

Приказ Минтруда России от 14 июля 2021 г. № 467н

«Об утверждении правил финансового обеспечения предупредительных мер по сокращению производственного травматизма и профессиональных заболеваний работников и санаторно-курортного обеспечения работников, занятых на работах с вредными и (или) опасными производственными факторами»

Зарегистрирован в Минюсте России 08 сентября 2021 г. N
64932



Есть в общем перечне



проведение специальной оценки условий труда



обучение по охране труда и (или) обучение по вопросам безопасного ведения работ, в том числе горных работ, а также действиям в случае аварии или инцидента на опасном производственном объекте отельных категорий работников;



проведение обязательных периодических медицинских осмотров (обследований) работников



приобретение работникам, занятым на работах с вредными и (или) опасными условиями труда, а также на работах, выполняемых в особых температурных условиях или связанных с загрязнением, средств индивидуальной защиты, изготовленных на территории государств - членов Евразийского экономического союза, в соответствии с типовыми нормами бесплатной выдачи специальной одежды, специальной обуви и других средств индивидуальной защиты (далее соответственно - СИЗ, типовые нормы) и (или) на основании результатов проведения специальной оценки условий труда, а также смывающих и (или) обезвреживающих средств.



приобретение отдельных приборов, устройств, оборудования и (или) комплексов (систем) приборов, устройств, оборудования, непосредственно обеспечивающих **проведение обучения** по вопросам безопасного ведения работ, в том числе горных работ, и действиям в случае аварии или инцидента **на опасном производственном объекте** и (или) дистанционную видео- и аудиофиксацию инструктажей, обучения и иных форм подготовки работников по безопасному производству работ, а также хранение результатов такой фиксации



приобретение отдельных приборов, устройств, оборудования и (или) комплексов (систем) приборов, устройств, оборудования, непосредственно предназначенных для обеспечения безопасности работников и (или) контроля за безопасным ведением работ в рамках технологических процессов, в том числе на подземных работах



приобретение отдельных приборов, устройств, оборудования и (или) комплексов (систем) приборов, устройств, оборудования, непосредственно предназначенных для обеспечения безопасности работников и (или) контроля за безопасным ведением работ в рамках технологических процессов, в том числе на подземных работах

Финансируется только за счёт средств ФСС



реализация мероприятий по приведению уровней воздействия вредных и (или) опасных производственных факторов на рабочих местах в соответствие с государственными нормативными требованиями охраны труда.



обеспечение лечебно-профилактическим питанием (далее - ЛПП) работников, для которых указанное питание предусмотрено Перечнем производств, профессий и должностей, работа в которых дает право на бесплатное получение лечебно-профилактического питания в связи с особо вредными условиями труда



приобретение алкотестеров



приобретение тахографов



приобретение аптек



приобретение отдельных приборов, устройств, оборудования и (или) комплексов (систем) приборов, устройств, оборудования, сервисов, систем, непосредственно предназначенных для мониторинга на рабочем месте состояния здоровья работников, занятых на работах с вредными и (или) опасными производственными факторами



санаторно-курортное лечение работников, занятых на работах с вредными и (или) опасными производственными факторами (исключая размещение в номерах высшей категории);



санаторно-курортное лечение работников не ранее чем за пять лет до достижения ими возраста, дающего право на назначение страховой пенсии по старости в соответствии с пенсионным законодательством Российской Федерации (исключая размещение в номерах высшей категории)



Расходы страхователя на реализацию мероприятий по предупреждению распространения новой коронавирусной инфекции (COVID-19)

Статья 226. Микроповреждения (микротравмы)



Под микроповреждениями (микротравмами) понимаются ссадины, кровоподтеки, ушибы мягких тканей, поверхностные раны и другие повреждения, полученные работниками и другими лицами, участвующими в производственной деятельности работодателя, при исполнении ими трудовых обязанностей или выполнении какой-либо работы по поручению работодателя (его представителя), а также при осуществлении иных правомерных действий, обусловленных трудовыми отношениями с работодателем либо совершаемых в его интересах, не повлекшие расстройства здоровья или наступление временной нетрудоспособности.



В целях предупреждения производственного травматизма и профессиональной заболеваемости работодатель самостоятельно осуществляет учет и рассмотрение обстоятельств и причин, приведших к возникновению микроповреждений (микротравм) работников.



Основанием для регистрации микроповреждения (микротравмы) работника и рассмотрения обстоятельств и причин, приведших к его возникновению, является обращение пострадавшего работника к своему непосредственному или вышестоящему руководителю, представителю Работодателя.





Статья 226 ТК РФ

Рекомендации по учету микроповреждений (микротравм) работников принимаются федеральным органом исполнительной власти, осуществляющим функции по выработке государственной политики и нормативно-правовому регулированию в сфере труда, с учетом мнения Российской трехсторонней комиссии по регулированию социально-трудовых отношений

Приказ Минтруда России от 15 сентября 2021 г. № 632н

«Об утверждении рекомендаций по учету
микрповреждений (микротравм)
работников»

НЕ зарегистрирован в Минюсте России



Статья 227 Несчастные случаи, подлежащие расследованию и учету

228

Обязанности работодателя при несчастном случае

228.1

Порядок извещения о несчастных случаях

229

Порядок формирования комиссий по расследованию несчастных случаев

229.1

Сроки расследования несчастных случаев

229.2

Порядок проведения расследования несчастных случаев

229.3

Проведение расследования несчастных случаев государственными инспекторами труда

230

Порядок оформления материалов расследования несчастных случаев

230.1

Порядок регистрации и учета несчастных случаев на производстве

231

Рассмотрение разногласий по вопросам расследования, оформления и учета несчастных случаев



Статья 229.1 ТК РФ

Положение об особенностях расследования несчастных случаев на производстве в отдельных отраслях и организациях, формы документов, соответствующие классификаторы, необходимые для расследования несчастных случаев на производстве, утверждаются федеральным органом исполнительной власти, осуществляющим функции по выработке и реализации государственной политики и нормативно-правовому регулированию в сфере труда, с учетом мнения Российской трехсторонней комиссии по регулированию социально-трудовых отношений

Приказ Минтруда России от 20 апреля 2022 г. № 223н

«Положение об особенностях
расследования несчастных случаев на
производстве в отдельных отраслях и
организациях, форм документов,
соответствующих классификаторов,
необходимых для расследования
несчастных случаев на производстве»

Зарегистрировано в Минюсте России 1 июня 2022 г. N
68673



Расследованию и учёту подлежат:



Несчастные случаи с **тяжелыми последствиями**, произошедшие с **дистанционными** работниками.



Несчастные случаи, произошедшие при следовании к месту выполнения работы или с работы **на транспортном средстве** **сторонней организации**, предоставившей его на основании договора с работодателем (его представителем).



Несчастные случаи с тяжелыми последствиями, произошедшие с занятыми по **договору ГПХ**.

Расследование обстоятельств **происшествия, дающего основания предполагать гибель работников** и других лиц при исполнении ими трудовых обязанностей или работ по заданию работодателя (его представителя), а также осуществлении иных действий, обусловленных трудовыми отношениями с работодателем либо совершаемых в его интересах, в результате несчастного случая (далее - происшествие), происшедшего

в отдаленных и труднодоступных местах, включая работы вахтовым методом, в том числе



труднодоступные станции и обсерватории



геологоразведочные и иные экспедиции и отряды



буровые платформы на шельфе морей



при нахождении судна (морского, речного, рыбопромыслового) в плавании

Решение о квалификации и оформлении происшествия как несчастного случая (связанного или не связанного с производством) принимается соответствующей **государственной инспекцией труда** с учетом полученных в ходе его расследования сведений **после принятия** в установленном порядке **решения о признании пропавшего лица умершим** с оформлением заключения государственного инспектора труда.

Форма № 6, практически уведомление, констатация факта пропажи

Особенности проведения расследования несчастных случаев **государственными инспекторами труда**, учитывающие особенности расследования несчастных случаев на производстве в отдельных отраслях и организациях:

Государственный инспектор труда проводит **дополнительное расследование** с привлечением профсоюзного инспектора труда и представителя исполнительного органа страховщика (по месту регистрации работодателя в качестве страхователя) **по основаниям**, изложенным в части второй статьи 229.3 Кодекса* (*отсутствие поступления жалобы, заявления, иного обращения пострадавшего (его законного представителя или иного доверенного лица) о несогласии их с выводами комиссии по расследованию несчастного случая; при получении сведений, объективно свидетельствующих о нарушении порядка расследования*).

Решение о проведении государственным инспектором труда расследования **может быть отменено** в порядке, установленном статьей 231 Кодекса* (*рассмотрение разногласий*) **при отсутствии основания**, предусмотренного статьей 229.3 Кодекса.

Государственный инспектор труда проводит расследование **самостоятельно** с привлечением профсоюзного инспектора труда и представителя исполнительного органа страховщика (по месту регистрации работодателя в качестве страхователя) по согласованию с руководителем органа, организации, представителем которого является привлекаемое лицо, **при выявлении несчастного случая**, в том числе страхового случая, **о котором работодателем не было сообщено** в соответствующую государственную инспекцию труда и (или) исполнительный орган страховщика.

Отдельные особенности, связанные с расследованием несчастных случаев, **происшедших в результате чрезвычайных ситуаций**, учитывающие особенности расследования несчастных случаев на производстве в отдельных отраслях и организациях

Несчастные случаи, происшедшие с работниками и другими лицами при исполнении ими трудовых обязанностей или работ по заданию работодателя (его представителя), а также осуществлении иных действий, обусловленных трудовыми отношениями с работодателем либо совершаемых в его интересах **в результате чрезвычайных ситуаций**, в том числе повлекших гибель пяти человек и более, **когда необходимо длительное проведение соответствующих экспертиз**, расследование данных чрезвычайных ситуаций соответствующими комиссиями, квалифицированные по результатам расследования как **несчастные случаи на производстве**, оформляются актами о несчастном случае на производстве **формы Н-1ЧС** *(тоже по сути фиксация, как и в случае с пропавшими)*.

После оформления и утверждения работодателем **актов формы Н-1ЧС** **расследование** несчастных случаев **продолжается** в соответствии с требованиями Кодекса и Положения

По результатам расследования оформляются **акт о расследовании** несчастного случая и **акты формы Н-1 с приложением** соответствующих материалов, определенных Кодексом и Положением, **включая акты формы Н-1ЧС**. Оформление, регистрация и учет несчастного случая осуществляются в соответствии с требованиями Кодекса и Положения.

15 дополнительных
классификаторов
для заполнения форм
расследования
и несчастных случаев

Категория н/с

Время суток на момент происшествия

Время от начала работы

Размер предприятия

Пол

Возраст

Стаж

Класс условий труда

ИНН

ОКВЭД

Код МКБ

Профессиональный статус

Статус занятости

Профессия

Последствия

Предусмотрено 2 основных
классификатора:



видов/типов несчастных случаев



причин несчастных случаев

Государственный надзор и контроль



Федеральный закон
от 31.07.2020
№ 248-ФЗ

О государственном
контроле (надзоре)
и муниципальном контроле
в Российской Федерации

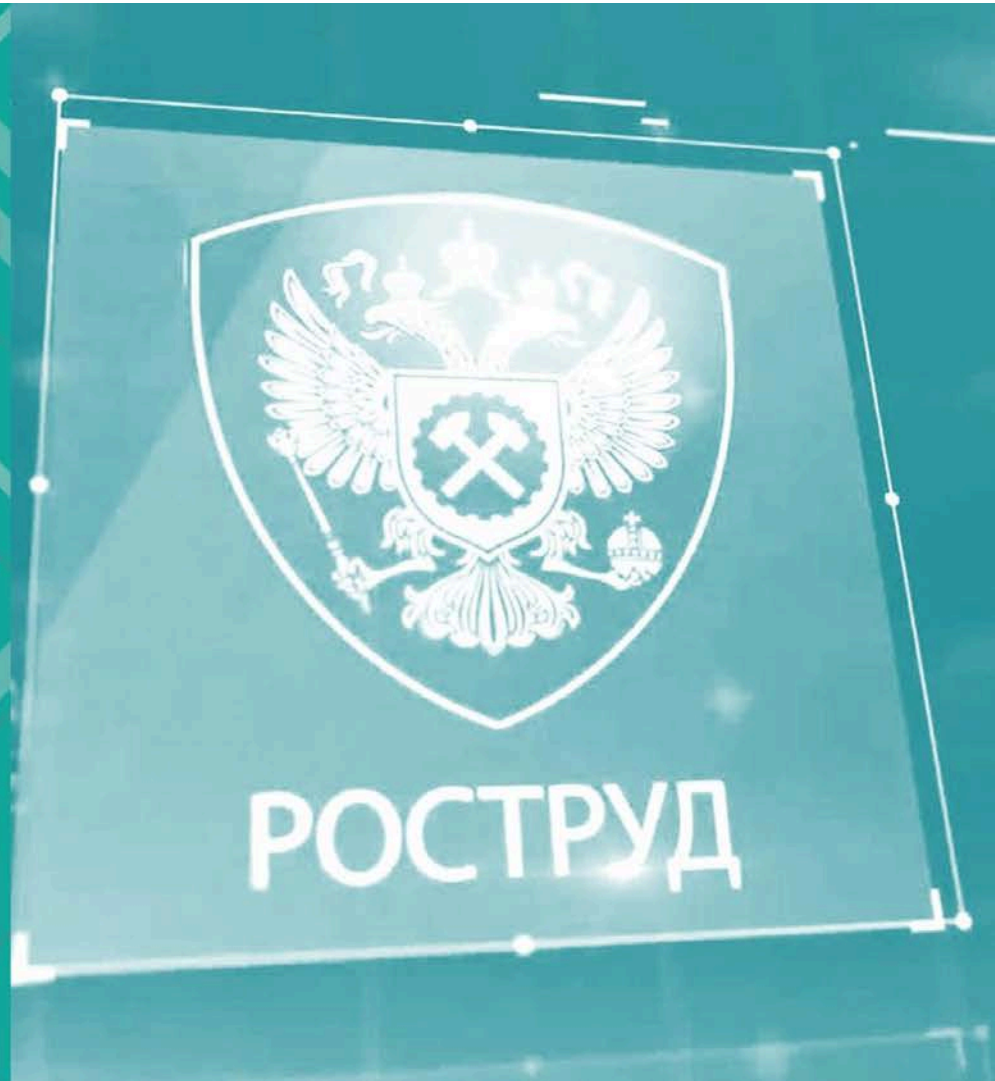


О ГОСУДАРСТВЕННОМ
И МУНИЦИПАЛЬНОМ
КОНТРОЛЕ И НАДЗОРЕ
В РОССИЙСКОЙ
ФЕДЕРАЦИИ

Постановление Правительства РФ 21.07.2021 г.

№ 1230

«Об утверждении Положения
о федеральном государственном
надзоре за соблюдением трудового
законодательства и иных
нормативных правовых актов,
содержащих нормы трудового
права»



Объекты контроля, в отношении которых проводится отнесение к категориям риска



Работодатели юридические лица независимо от организационно-правовой формы и формы собственности, работодатели – физические лица и иные субъекты, наделенные правом заключать трудовые договоры.



Организации, осуществляющие СОУТ, являются объектами контроля (надзора), но к категории риска не относятся.

Частота проверок в зависимости от категории риска

высокий	----> раз в 2 года
значительный	----> раз в 3 года
средний	----> не чаще чем раз в 5 лет
умеренный	----> не чаще чем раз в 6 лет
низкий	----> плановые проверки не проводятся

Если объект контроля (надзора) не отнесен к определенной категории риска, он считается отнесенным к категории низкого риска.

Профилактические мероприятия

Информирование (статья 46 Закона)

Обобщение правоприменительной практики (статья 47 Закона)

Доклад о правоприменительной практике готовится ежегодно и размещается на официальном сайте в информационно-телекоммуникационной сети "Интернет" не позднее 1 июня текущего года

Объявление предостережения (статья 49 Закона)

Предостережение о недопустимости нарушения обязательных требований объявляется контролируемому лицу в случае:

наличия сведений о готовящихся нарушениях обязательных требований или признаках нарушений обязательных требований

отсутствия подтвержденных данных о том, что нарушение обязательных требований причинило вред (ущерб) охраняемым законом ценностям либо создало угрозу причинения вреда (ущерба) охраняемым законом ценностям

Возражение в отношении указанного предостережения контролируемое лицо может подать в течение 10 дней со дня получения предостережения

Федеральная служба по труду и занятости и ее территориальные органы осуществляют учет объявленных ими предостережений и используют соответствующие данные для проведения иных профилактических и контрольных (надзорных) мероприятий

Консультирование (статья 50 Закона)

Консультирование может осуществляться

- по обращениям контролируемых лиц, их представителей
- по телефону
- посредством видео-конференц-связи
- на личном приеме
- в ходе проведения профилактического мероприятия, контрольного (надзорного) мероприятия

Консультирование осуществляется по следующим вопросам:

- а) организация и осуществление государственного контроля (надзора)
- б) порядок организации и проведения контрольных (надзорных) мероприятий;
- в) гарантии и защита прав контролируемых лиц;
- г) эффективные средства и методы соблюдения обязательных требований трудового законодательства и иных нормативных правовых актов, содержащих нормы трудового права, по выявленным нарушениям
- д) исполнение решений контрольных (надзорных) органов

Профилактический визит (статья 52 Закона)

Обязательные профилактические визиты проводятся в отношении:

- а) объектов контроля, отнесенных к категориям высокого и значительного риска
- б) контролируемых лиц, приступающих к осуществлению деятельности в сферах, имеющих высокий уровень наличия производственного травматизма, сопряженного с тяжелыми повреждениями здоровья либо со смертельным исходом, в течение 3 лет, предшествующих началу осуществления деятельности контролируемым лицом

Срок проведения обязательного профилактического визита не может превышать 8 часов

В ходе обязательного профилактического визита контролируемое лицо информируется

- об обязательных требованиях, предъявляемых к его деятельности, их соответствии критериям риска
- основаниях и о рекомендуемых способах снижения категории риска
- о видах, содержании и об интенсивности контрольных (надзорных) мероприятий, проводимых в отношении объекта контроля исходя из его отнесения к соответствующей категории риска

Осуществление государственного контроля (надзора)

Инспекционный визит (статья 70 Закона)

В ходе инспекционного визита могут совершаться следующие контрольные (надзорные) действия

- осмотр
- опрос
- получение письменных объяснений
- истребование документов, которые в соответствии с обязательными требованиями должны находиться в месте нахождения (осуществления деятельности) контролируемого лица (его филиалов, представительств, обособленных структурных подразделений) либо объекта контроля

Инспекционный визит проводится без предварительного уведомления контролируемого лица и собственника производственного объекта

Срок проведения в одном месте осуществления деятельности либо на одном производственном объекте (территории) не может превышать 1 рабочий день.

Рейдовый осмотр (статья 71 Закона)

В ходе рейдового осмотра могут совершаться следующие контрольные (надзорные) действия

- осмотр
- опрос
- получение письменных объяснений
- истребование документов
- экспертиза

Рейдовый осмотр проводится в соответствии с решением о проведении контрольного (надзорного) мероприятия

Срок взаимодействия с одним контролируемым лицом в период проведения рейдового осмотра не может превышать 1 рабочий день

Рейдовый осмотр может проводиться только по согласованию с органами прокуратуры, за исключением случаев его проведения в соответствии с пп. 3-6 ч. 1 ст.57 и ч. 12 ст. 66 Закона

Документарная проверка (статья 72 Закона)

В ходе документарной проверки могут совершаться следующие контрольные (надзорные) действия

- получение письменных объяснений
- истребование документов
- экспертиза

Документарная проверка проводится с учетом требований законодательства об охраняемой законом тайне

Срок проведения документарной проверки не может превышать 10 рабочих дней

В указанный срок не включается

период с момента направления контролируемому лицу требования представить необходимые для рассмотрения в ходе документарной проверки документы до момента представления указанных в требовании документов

период с момента направления контролируемому лицу информации контрольного (надзорного) органа о выявлении ошибок и (или) противоречий в представленных контролируемым лицом документах либо о несоответствии сведений, содержащихся в этих документах, сведениям, содержащимся в Роструде документах и (или) полученным при осуществлении федерального государственного контроля (надзора) в сфере труда

до момента представления указанных пояснений в контрольный (надзорный) орган

Выездная проверка (статья 73 Закона)

В ходе выездной проверки могут совершаться следующие контрольные (надзорные)

- действия
- осмотр
 - опрос
 - получение письменных объяснений
 - истребование документов
 - экспертиза

Срок проведения выездной проверки устанавливается в пределах 10 рабочих дней

В отношении одного субъекта малого предпринимательства общий срок взаимодействия в ходе проведения выездной проверки не может превышать 50 часов для малого предприятия и 15 часов для микропредприятия.

Срок проведения выездной проверки в отношении организации, осуществляющей свою деятельность на территориях нескольких субъектов Российской Федерации, устанавливается отдельно по каждому филиалу, представительству или обособленному структурному подразделению организации или производственному объекту.

Внеплановая выездная проверка проводится только по согласованию с органами прокуратуры, за исключением случаев его проведения в соответствии с пп. 3-6 ч. 1 ст.57 и ч. 12 ст. 66 Закона

О проведении выездной проверки контролируемое лицо уведомляется путем направления копии решения о проведении выездной проверки не позднее чем за 24 часа до ее начала в порядке, предусмотренном ст. 21 Закона, за исключением случаев, указанных в ч. 12 ст. 66 Закона

Критерии отнесения деятельности юридических лиц и индивидуальных предпринимателей, являющихся работодателями, к определенной категории риска

Значение показателя потенциального риска причинения вреда охраняемым законом ценностям в сфере труда (Р) определяется по формуле:

$$P = T + K_y$$

где:

T - показатель тяжести потенциальных негативных последствий возможного несоблюдения юридическими лицами или индивидуальными предпринимателями обязательных требований;

K_y - коэффициент устойчивости добросовестного поведения юридических лиц и индивидуальных предпринимателей, связанного с исполнением обязательных требований.

высокий риск – $P \geq 1$ и более	Добыча полезных ископаемых - 1,49
значительный риск – $P = 0,99 - 0,75$	Обработывающие производства - 0,96
	Обеспечение электроэнергией, газом, паром... - 0,99
	Водоснабжение, водоотведение, сбор и утилизация отходов - 0,97
	Строительство - 0,87
	Транспортировка и хранение - 0,85
средний риск – $P = 0,74 - 0,5$	Деятельность в области информации и связи - 0,58
	Здравоохранение и социальные услуги - 0,57
умеренный риск – $P = 0,49 - 0,25$	Сельское, лесное хозяйство, рыболовство и рыбоводство - 0,49
	Образование - 0,44
низкий риск – P менее 0,24	Прочие виды экономической деятельности - 0,2

Высокая категория риска

при наличии смертельного несчастного случая, признанного связанным с производством (за исключением несчастных случаев, произошедших по вине третьих лиц), за 3 года, предшествующих дате принятия решения о присвоении (изменении) категории риска деятельности юридического лица или индивидуального предпринимателя

Категория риска, присвоенная деятельности юридического лица или индивидуального предпринимателя, подлежит снижению до следующей категории риска при отсутствии случаев

- смертельного травматизма (за 3 года, предшествующих дате принятия решения о присвоении (изменении) категории риска)
- тяжелого травматизма (за год, предшествующий дате принятия решения о присвоении (изменении) категории риска)
- факта наличия не выплаченной в установленный срок заработной платы (за год, предшествующий дате принятия решения о присвоении (изменении) категории риска)
- факта наличия вступившего в законную силу постановления по делу об административных правонарушениях, предусмотренных частями 1, 3, 4 и 6 статьи 5.27 и частями 1 - 4 статьи 5.27.1 Кодекса Российской Федерации об административных правонарушениях, вынесенного за год, предшествующий дате принятия решения о присвоении (изменении) категории риска

Решение о снижении категории риска принимается при отсутствии всех указанных случаев и не чаще чем один раз в год.

Определение подконтрольным субъектом присвоенной ему категории риска с помощью электронного сервиса («онлайн калькулятор категории риска»)

<https://www.rostrud.ru/rostrud/deyatelnost/?ID=689588>

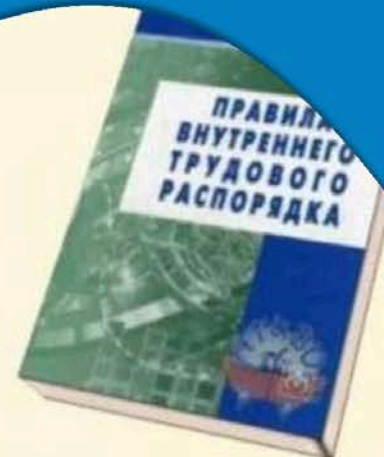
Количество тяжелых несчастных случаев, признанных связанными с производством, за год, предшествующий текущему:

Количество тяжелых несчастных случаев, признанных связанными с производством, за год, предшествующий текущему:

В отношении юридического лица или индивидуального предпринимателя, деятельность которых отнесена к категории низкого риска, плановые проверки не проводятся.

Перечень актов, содержащих обязательные требования, соблюдение которых оценивается при проведении мероприятий по федеральному государственному надзору за соблюдением трудового законодательства и иных нормативных правовых актов, содержащих нормы трудового права

<https://www.rostrud.ru/rostrud/deyatelnost/perechen-aktov/>





Библиотека трудовых ситуаций

[Для работников](#)

К жизненным трудовым ситуациям относятся ситуации, возникающие в рамках трудовых правоотношений между работником и работодателем и затрагивающие их основные интересы.

Выберите тему трудовой ситуации и ознакомьтесь с представленной информацией:

[Устройство на работу](#)[Изменение условий работы](#)[Отстранение от работы](#)[Увольнение](#)[Рабочее время](#)[Время отдыха](#)[Оплата труда и прочие выплаты](#)[Командировки и прочие разъезды](#)[Ответственность работника](#)[Ответственность работодателя](#)[Профессиональное обучение и повышение квалификации](#)[Охрана труда](#)[Особенности работы и гарантии для отдельных категорий работников](#)[Регулирование трудовых отношений на локальном уровне](#)[Прочее](#)



Актуально

Роструд запустил Общероссийскую социальную сеть деловых контактов «SKILLSNET»

Сервисы

Все сервисы

Для работников

Для работодателей



Сообщить о проблеме

Обратитесь в государственную инспекцию труда, если ваши трудовые права нарушены и получите ответ в течение 30 дней >



Дежурный инспектор

Найдите ответ на свой вопрос среди часто задаваемых вопросов или задайте свой вопрос Дежурному инспектору >



Электронный инспектор

Пройдите предварительную проверку соблюдения требований трудового законодательства самостоятельно >



Обсуждения

Примите участие в обсуждении вопросов трудового законодательства вместе с экспертами >



Трудовой навигатор

Ознакомьтесь с инструкциями, охватывающими наиболее распространенные проблемные трудовые ситуации и пути их решения >



Требования трудового законодательства

Ознакомьтесь с базовыми требованиями трудового законодательства и перечнем нормативных актов, на основании которых они действуют >



Памятки

Памятки по трудовым правам и обязанностям, разъясняющие требования трудового законодательства Российской



Электронная приемная

Запишитесь на прием в государственную инспекцию труда в своем регионе >



Досудебное обжалование

Воспользуйтесь досудебным обжалованием в случае несогласия с решением, действием (бездействием) сотрудника

[Главная](#) | [Электронный инспектор](#)

Электронный инспектор

— сервис самопроверок

Данный сайт сохраняет Ваши данные о прохождении анкет в cookie браузера. Для нормального функционирования сервиса, не отключайте, пожалуйста, доступ сайта к cookie. Спасибо



Роструд предлагает Вам уникальную возможность самостоятельно пройти предварительную проверку (самопроверку) соблюдения требований трудового законодательства с помощью Электронного инспектора труда.

Наш сервис позволит Вам взглянуть на оформление и содержание документов глазами настоящего государственного инспектора труда.



19 013 132 183 Р

экономил работодателям [?]
«Электронный инспектор»

Пройти проверку

Проверочные листы

Перед началом проверки обратите внимание, что данная процедура не предусматривает проверку соблюдения требований трудового законодательства в отношении лиц, находящихся на государственной службе РФ, муниципальной службе РФ, службе в органах внутренних дел и других правоохранительных органах Российской Федерации. Придя в организацию настоящий государственный инспектор труда может проверить соблюдение трудового законодательства в отношении каждого работника, а при большом количестве сотрудников – выборочно, на свое усмотрение. Выбирая тот или иной Проверочный лист помните, что проверке подлежит соблюдение трудовых прав каждого конкретного работника, а не организации в целом.

Важно, чтобы перед началом проверки Вы определили конкретного работника, в отношении которого будете проводить проверку.

По окончании проверки Электронный инспектор сформирует для Вас Акт проверки, который Вы можете распечатать и представить своему специалисту кадровой службы или руководителю.

Сервис работает в тестовом режиме

Свои предложения можно оставить в разделе «Обсуждения»



Банк образцов документов к проверочным листам

Выберите предмет проверки

и пройдите проверку с помощью Электронного инспектора

Популярное	>	Проверка трудового договора	<input type="radio"/> Не пройдено
Прием на работу (заключение трудового договора)	>	Проверка соблюдения порядка увольнения по собственному желанию	<input type="radio"/> Не пройдено
Изменение условий трудового договора	>	Трудовой договор	<input type="radio"/> Не пройдено
Увольнение (прекращение трудовых отношений)	>	Проверка порядка изменения трудового договора по инициативе работодателя	<input type="radio"/> Не пройдено

Проверочный лист «Проверка соблюдения требований по организации работодателем системы охраны труда»

Для прохождения предпроверки по теме «Проверка соблюдения требований по организации охраны труда в организации» положите перед собой следующие документы (при наличии) или их копии (при наличии), которые запросил бы настоящий инспектор труда, а сейчас будет проверять Электронный инспектор:

- Трудовые договоры работников со всеми изменениями и дополнениями к ним;
- Коллективный договор;
- Правила внутреннего трудового распорядка;
- Графики отпусков;
- Программа обучения по охране труда;
- Правила по охране труда;
- Инструкции по охране труда;
- Журнал учета инструкций по охране труда;
- Журнал выдачи инструкций по охране труда;
- Журнал регистрации несчастных случаев на производстве;
- Перечень профессий и должностей работников, проходящих первичный, повторный и другие виды инструктажей по охране труда;
- Перечень профессий и видов работ, на которые должны быть разработаны инструкции по охране труда;
- Распорядительные документы (приказы, стандарты организации, положения), регламентирующие порядок, форму, периодичность и продолжительность обучения по охране труда (в том числе, безопасным методам и приемам выполнения работ со стажировкой на рабочем месте и сдачей экзаменов, а так же оказанию первой помощи пострадавшим на производстве);
- Распорядительные документы (приказы, распоряжения) о проведении обучения по охране труда руководителей и специалистов;
- Договоры на обучение специалистов и руководителей по охране труда с обучающими организациями;
- Программа проведения вводного инструктажа по охране труда;
- Программа проведения первичного инструктажа по охране труда;
- Перечень профессий и должностей работников, освобожденных от прохождения первичного инструктажа на рабочем месте;

ВАЖНО!

Перед ответом на вопрос Электронного инспектора убедитесь, что именно этот факт, обстоятельство отражены в ваших документах.

Введите условное или реальное наименование организации

Продолжить

Этап 24.

Наличие документов, регламентирующих проверку знаний по охране труда

- ☒ А. Представлены распорядительные документы (приказы, стандарты организации, положения), регламентирующие порядок, форму, периодичность и продолжительность проверки знаний требований охраны труда
- ☐ Б. Представлены распорядительные документы (приказы, распоряжения) о создании комиссии по проверке знаний требований охраны труда работников организации в составе не менее трёх человек
- ☐ В. Представлены протоколы заседаний комиссии по проверке знаний требований охраны труда работников
- ☒ Г. Представлены удостоверения о проверке знаний требований охраны труда всех работников
- ☐ Д. Ничего из вышеперечисленного

Этап 25.

Проверка знаний по охране труда

- ☐ А. В организации в установленном порядке проводятся проверки знаний по охране труда
- ☒ Б. Не допускаются к работе (отстраняются от работы) лица, не прошедшие в установленном порядке проверку знаний по охране труда
- ☐ В. Ничего из вышеперечисленного

Для подробной проверки перейдите к проверочному листу "Проверка соблюдения требований по проверке знаний по охране труда"



Акт о результатах самопроверки

«Проверка соблюдения требований по организации работодателем системы охраны труда»

Сервисом «Электронный инспектор» проверено соблюдение требований трудового законодательства и иных нормативных правовых актов, содержащих нормы трудового права, в отношении **123**.

Дата самопроверки: 05.04.2022

Продолжительность самопроверки: 9 минут

Выявлены следующие нарушения обязательных требований:

1. В соответствии с ч. 3 ст. 226 ТК РФ Финансирование мероприятий по улучшению условий и охраны труда работодателями (за исключением государственных унитарных предприятий и федеральных учреждений) осуществляется в размере не менее 0,2 процента суммы затрат на производство продукции (работ, услуг).
2. Согласно ч. 2 ст. 212 ТК РФ работодатель обязан обеспечить наличие комплекта нормативных правовых актов, содержащих требования охраны труда в соответствии со спецификой своей деятельности.
3. Постановлением Правительства РФ от 27.12.2010 N 1160 "Об утверждении Положения о разработке, утверждении и изменении нормативных правовых актов, содержащих государственные нормативные требования охраны труда" к нормативным правовым актам, содержащим государственные нормативные требования охраны труда, относятся:
 - стандарты безопасности труда;
 - правила и типовые инструкции по охране труда.

Приказ Роструда от 01 февраля 2022 года № 20

«Об утверждении форм проверочных листов (списков контрольных вопросов) для осуществления федерального государственного контроля (надзора) за соблюдением трудового законодательства и иных нормативных правовых актов, содержащих нормы трудового права»



Содержание проверочных листов

40 листов

Правила по охране труда

20 листов

Трудовое право

9 листов

Требования охраны труда

9 листов

Отдельные категории работников

Проверочный лист (список контрольных вопросов) № 20 для осуществления федерального государственного контроля (надзора) за соблюдением трудового законодательства и иных нормативных правовых актов, содержащих нормы трудового права, по информированию работников об условиях и охране труда на рабочих местах, о риске повреждения здоровья, предоставляемых им гарантиях, полагающихся им компенсациях

N	Вопросы, отражающие содержание обязательных требований	Реквизиты нормативных правовых актов с указанием их структурных единиц, которыми установлены обязательные требования
1	2	3
1	Трудовой договор содержит информацию об условиях труда на рабочем месте?	Часть 2 <u>статьи 57</u> Трудового кодекса Российской Федерации
2	Трудовой договор содержит информацию о гарантиях и компенсациях за работу с вредными и (или) опасными условиями труда, если работник принимается на работу в соответствующих условиях, с указанием характеристик условий труда на рабочем месте?	Часть 2 <u>статьи 57</u> Трудового кодекса Российской Федерации
3	Работники проинформированы об условиях и охране труда на их рабочих местах, о существующих профессиональных рисках и их уровнях, а также о мерах по защите от воздействия вредных и (или) опасных производственных факторов, имеющихся на рабочих местах, о предоставляемых им гарантиях, полагающихся им компенсациях и средствах индивидуальной защиты, об использовании приборов, устройств, оборудования и (или) комплексов (систем) приборов, устройств, оборудования, обеспечивающих дистанционную видео-, аудио- или иную фиксацию процессов производства работ, в целях контроля за безопасностью производства работ?	Часть 3 <u>статьи 214</u> Трудового кодекса Российской Федерации

Проверочный лист (список контрольных вопросов) № 23 для осуществления федерального государственного контроля (надзора) за соблюдением трудового законодательства и иных нормативных правовых актов, содержащих нормы трудового права, по созданию и обеспечению функционирования системы управления охраной труда

№	Вопросы, отражающие содержание обязательных требований	Реквизиты нормативных правовых актов с указанием их структурных единиц, которыми установлены обязательные требования
1	Работодатель обеспечил создание и функционирование системы управления охраной труда?	Часть 2 статьи 217 Трудового кодекса Российской Федерации
2	При обеспечении функционирования системы управления охраной труда работодателем проводятся системные мероприятия по управлению профессиональными рисками на рабочих местах, связанные с выявлением опасностей, оценкой и снижением уровней профессиональных рисков?	Абзац 5 части 3 статьи 214, часть 1 статьи 218 Трудового кодекса Российской Федерации
	Выявление опасностей осуществляется путем обнаружения, распознавания и описания опасностей, включая их источники, условия возникновения и потенциальные последствия при управлении профессиональными рисками?	Часть 4 статьи 218 Трудового кодекса Российской Федерации
4	Опасности обнаруживаются, распознаются и описываются в ходе проводимого работодателем контроля за состоянием условий и охраны труда и соблюдением требований охраны труда в структурных подразделениях и на рабочих местах, при проведении расследования несчастных случаев на производстве и профессиональных заболеваний, а также при рассмотрении причин и обстоятельств событий, приведших к возникновению микроповреждений (микротравм)?	Часть 5 статьи 218 Трудового кодекса Российской Федерации
5	Работодатель обеспечил разработку мер, направленных на обеспечение безопасных условий и охраны труда, оценку уровня профессиональных рисков перед вводом в эксплуатацию производственных объектов, вновь организованных рабочих мест?	Абзац 7 части 3 статьи 214 Трудового Кодекса Российской Федерации
6	В оценке профессиональных рисков участвует комитет (комиссия) по охране труда в случае его создания по инициативе работодателя и (или) по инициативе работников либо их уполномоченного представительного органа?	Часть 4 статьи 224 Трудового кодекса Российской Федерации

Проверочный лист (список контрольных вопросов) № 24 для осуществления федерального государственного контроля (надзора) за соблюдением трудового законодательства и иных нормативных правовых актов, содержащих нормы трудового права, по обеспечению соответствующих требованиям охраны труда условий труда на каждом рабочем месте

N	Вопросы, отражающие содержание обязательных требований	Реквизиты нормативных правовых актов с указанием их структурных единиц, которыми установлены обязательные требования
1	Работодатель оборудовал посты для оказания первой помощи пострадавшим, помещения для оказания медицинской помощи, укомплектованные аптечками?	Часть 3 статьи 214 , часть 1 статьи 216.3 Трудового кодекса Российской Федерации
2	Работодатель оборудовал санитарно-бытовые помещения:	Часть 1 статьи 216.3 Трудового кодекса Российской Федерации
2.1	помещения для приема пищи?	Часть 1 статьи 216.3 Трудового кодекса Российской Федерации
2.2	комнаты для отдыха в рабочее время и психологической разгрузки?	Часть 1 статьи 216.3 Трудового кодекса Российской Федерации
3	В организации, имеющей горячие цеха или участки производства, установлены аппараты (устройства) для обеспечения работников газированной соленой водой?	Часть 1 статьи 216.3 Трудового кодекса Российской Федерации
4	Перевозка в медицинские организации или к месту жительства работников, пострадавших от несчастных случаев на производстве и профессиональных заболеваний, а также по иным медицинским показаниям производится транспортными средствами работодателя либо за его счет?	Часть 2 статьи 216.3 Трудового кодекса Российской Федерации
5	Работодатель застраховал работников от несчастных случаев на производстве и профессиональных заболеваний?	Часть 3 статьи 214 Трудового кодекса Российской Федерации
6	Машины, механизмы, транспортные средства, технологические процессы, материалы и химические вещества, средства индивидуальной и коллективной защиты работников, в том числе иностранного производства соответствуют государственным нормативным требованиям охраны труда?	Часть 1 статьи 213.1 Трудового кодекса Российской Федерации
7	При выполнении отдельных видов работ работникам предоставляется бесплатно по установленным нормам лечебно-профилактическое питание?	Часть 2 статьи 222 Трудового кодекса Российской Федерации
8	В целях обеспечения соблюдения требований охраны труда, осуществления контроля за их выполнением у работодателя, осуществляющего производственную деятельность, численность работников которого превышает 50 человек, создана служба охраны труда или введена должность специалиста по охране труда?	Часть 1 статьи 223 Трудового кодекса Российской Федерации
9	Финансирование мероприятий по улучшению условий и охраны труда работодателями (за исключением государственных унитарных предприятий и федеральных учреждений) осуществляется в размере не менее 0,2 процента суммы затрат на производство продукции (работ, услуг)?	Часть 2 статьи 225 Трудового кодекса Российской Федерации

Кузнецова Екатерина Анатольевна
Заместитель директора Центра исследований
охраны труда
ФГБУ «ВНИИ труда» Минтруда России
kuznetsova@vcot.info

